



Jsme živá univerzita
ČESKÁ ZEMĚDĚLSKÁ UNIVERZITA V PRAZE

University Full of Life
CZECH UNIVERSITY OF LIFE SCIENCES PRAGUE

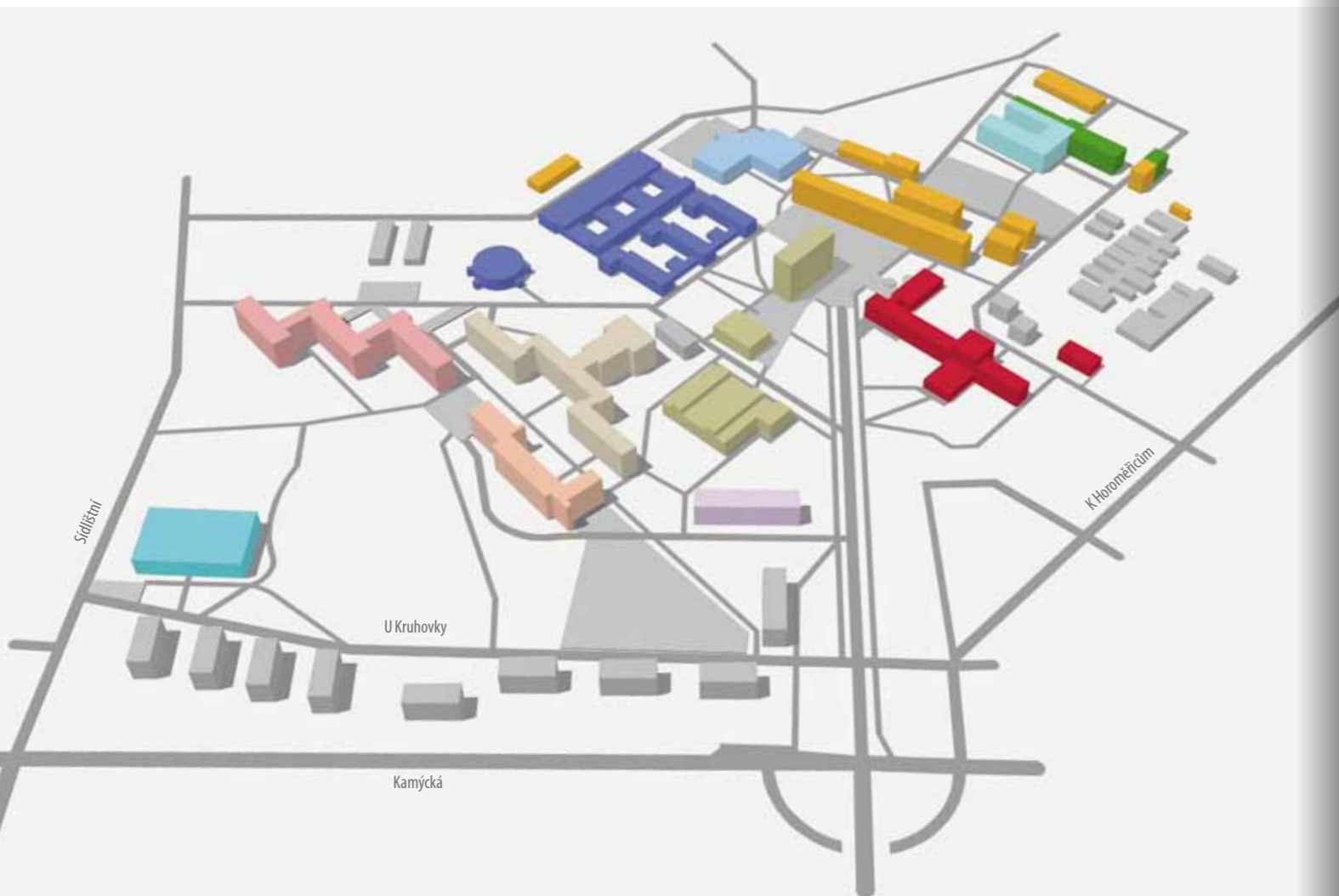


Plán areálu

Campus map

Fakulta agrobiologie, potravinových a přírodních zdrojů
Provozně ekonomická fakulta
Technická fakulta
Fakulta lesnická a dřevařská
Fakulta životního prostředí
Institut tropů a subtropů
Institut vzdělávání a poradenství (částečně)

Faculty of Agrobiolgy, Food and Natural Resources
Faculty of Economics and Management
Faculty of Engineering
Faculty of Forestry and Wood Sciences
Faculty of Environmental Sciences
Institute of Tropics and Subtropics
Institute of Education and Communication (partially)



- Vyrůstáme z mnohaleté tradice**
Historie dnešní ČZU se odvíjí od roku 1906, dnes je třetí největší univerzitou v Praze.
- Klademe důraz na výzkum**
ČZU se systematicky věnuje výzkumu v oblasti tzv. life sciences, od fyziologie a molekulární biologie přes životní prostředí, lesnictví a problematiku venkova až po související technologie, moderní hospodaření a management.
- Vzděláváme pro život**
ČZU využívá nejrůznějších forem výuky včetně rozsáhlé praxe ve školních podnicích, díky tomu se absolventi velmi dobře uplatňují na trhu práce.
- Podporujeme vstřícnou atmosféru a mezinárodní spolupráci**
ČZU klade důraz na otevřenou atmosféru na univerzitě a úzkou spolupráci s partnerskými univerzitami a institucemi doma i v zahraničí.

Jsme živá univerzita

University Full of Life

- University with a tradition**
CULS was founded in 1906. Today it is the third largest university in Prague.
- Emphasis on research**
At CULS we systematically carry out research in life science: from physiology and molecular biology, environmental issues and rural development to modern management methods and cutting edge technologies.
- Educating for life**
At CULS we apply various methods of teaching and training, including internships at the university estates. Therefore, our graduates usually find good placements on the job market.
- Openness and international cooperation**
We put emphasis on openness and close cooperation with local and international partner universities and institutions.

Obsah | Contents

Vyrůstáme z mnohaleté tradice	6	A university with a tradition
Klademe důraz na výzkum	8	Focus on research
Vzděláváme pro život	10	Educating for life
Podporujeme vstřícnou atmosféru a mezinárodní spolupráci	12	Openness and international cooperation
Výzkum a projekty	14	Research and projects
Mezinárodní spolupráce	22	International cooperation
Fakulta agrobiologie, potravinových a přírodních zdrojů	26	Faculty of Agrobiolgy, Food and Natural Resources
Provozně ekonomická fakulta	28	Faculty of Economics and Management
Technická fakulta	30	Faculty of Engineering
Fakulta lesnická a dřevařská	32	Faculty of Forestry and Wood Sciences
Fakulta životního prostředí	34	Faculty of Environmental Sciences
Institut tropů a subtropů	36	Institute of Tropics and Subtropics
Institut vzdělávání a poradenství	38	Institute of Education and Communication
Celoživotní vzdělávání a univerzita třetího věku	40	Life long learning and University of the 3rd Age
Sport a kultura patří ke studiu	42	Sport and culture are a part of studies
Školní podniky	44	University Estates
Kontakty	48	Contacts

Vydala | Published by



Česká zemědělská univerzita v Praze
Kamýcká 129, 165 21 Praha 6 – Suchbát, Česká republika
www.czu.cz | www.culs-prague.eu
Praha 2012, © ČZU v Praze

Grafické zpracování a produkce | Graphic design and production

PERFECTION
FULL SERVICE REKLAMNÍ AGENTURA

StudioPerfection.cz, s. r. o
Branická 66/69, 147 00 Praha 4 – Braník, Česká republika
www.studioperfection.cz



Trvale vysoký zájem o studium na naší univerzitě je potěšující a zavazující. Jsem přesvědčen, že důvody zájmu ze strany studentů jsou dvojího charakteru: jednak na-směrování univerzity k životodárným přírodním zdrojům, ekologii v nejširším slova smyslu a společensko-ekonomickým souvislostem vztahu člověka a přírody a pak jedinečné prostředí založené na úzkém sepjetí pedagogické a badatelské práce, pozornosti k měnícím se potřebám praxe a respektu ke studentům. Právě tyto rysy oceňují zpětně naši absolventi nejvíce a chceme je rozvíjet i nadále, jsme přece živá univerzita!

The ongoing high interest of prospective students to join our academic community is both encouraging and binding. I am convinced that students are motivated to study at our university for two reasons: first, we focus on life-giving natural resources, on ecology, in the broadest sense of the term, as well as socio-economic relations between Man and Nature; second, the unique study environment, uniting didactics and research, with focus on the evolving needs of practical life and on student centred education. For the above mentioned reasons our graduates and alumni remember the time spent at our university fondly. We are eager to enhance even more the attractiveness of our higher education institutions. After all, we are a university full of life!

prof. Ing. Jiří Balík, CSc.
rektor / rector

Vyrůstáme z mnohaleté tradice

A university with a tradition

Česká zemědělská univerzita v Praze je spjata s pradávými hospodářskými aktivitami – se zemědělstvím, ale i s lovem nebo lesnictvím. Život propojený se zemědělstvím a lesnictvím, společnost s různými ekonomickými systémy a způsoby řízení a životní prostředí ve všech jeho aspektech jsou neoddělitelné. Trojčlenka život – společnost – prostředí doprovází naši univerzitu po staletí.

1775 byla na Filozofické fakultě pražské Karlo-Ferdinandovy univerzity ustavena stolice zemědělství.

19. století stolice zemědělství byla součástí pražské polytechniky (později České vysoké školy technické – ČVŠT).

1906 na ČVŠT byl zřízen zemědělský odbor, který znamenal plnou institucionalizaci zemědělství v systému vysokého školství.

1920 vznikla zemědělská fakulta v rámci Českého vysokého učení technického.

1952 byla založena samostatná Vysoká škola zemědělská v Praze, která se v roce

1994 transformovala na Českou zemědělskou univerzitu.

Víc než 230 let rozvoje univerzitního školství zaměřeného na živou přírodu a s ní spojené společenské a ekonomické souvislosti je zavazující tradicí a také výzvou do budoucna. Je potěšitelné, že ČZU je dnes třetí největší univerzitou v Praze s rostoucím počtem zájemců o studium.

The Czech University of Life Sciences Prague is connected with ancient economical activities – agriculture, hunting and forestry. In fact, life depends largely on agriculture and forestry. Human society, with its ever evolving economic systems of governance, cannot be dissociated from the environment, in all aspects of life. Life – Society – Environment: these three branches of knowledge have always been the focus of our university, since centuries.

1775 a Chair of Agricultural Sciences was established at the Philosophical Faculty of Charles-Ferdinand University Prague.

In the **19th century** the Chair of Agriculture was part of the Prague Polytechnics (later Czech University of Technology CUT).

1906 an independent College of Agriculture was established at the Prague Polytechnics. It was the first accredited higher education institution dedicated to agriculture in the Czech lands.

1920 the College of Agriculture became a University College of Agriculture, part of CUT.

1952 the University College was awarded the status of an autonomous University, the University of Agriculture Prague (UAP).

1994 UAP was renamed to Czech University of Agriculture Prague (CUAP). In 2007 the English name of the university was changed to “Czech University of Life Sciences Prague” (CULS).

With more than 230 years of dynamic development in institutionalized higher education in life sciences in the Czech lands, connected with social and economics education, CULS has a long tradition to look back to. Maintaining this tradition for future generation of students is a challenge. As the third largest university in Prague, with a constantly growing student population, CULS is quite competent to take up this challenge.

Víte, že...

☞ Kolem roku 1910 studovalo na předchůdkyni ČZU asi 200 studentů, zatímco kolem roku 2010 to bylo přibližně 20 000 studentů.

☞ Po roce 1906 skládali studenti první státní zkoušku po čtvrtém semestru a druhou na konci studia po semestru osmém. Dnes je k dosažení titulu inženýr potřebných semestrů deset.



Do you know that...

☞ In 1910 there were 200 students enrolled at the first College of Agriculture. A hundred years later more than 20 000 students were enrolled at the Czech University of Life Sciences Prague.

☞ In 1906 students passed their first state exam after 4 semesters and the second state exam after 8 semesters. Today one has to study for 10 semesters before being awarded an engineering diploma (Ing).



Klademe důraz na výzkum

Focus on research

Objektivním výstupem vědecko-výzkumné práce je kvalita publikovaných výsledků. Výsledkem úsilí našich odborníků jsou publikace v celosvětově uznávaných časopisech, jakým je například Proceedings of the National Academy of Sciences of the United States of America.

Mezi výstupy vědecké práce však patří nejen publikace v časopisech, ale též patenty a další hodnoty duševního vlastnictví.

S výzkumem je neoddělitelně spjata pedagogické působení. Cílem vzdělávání na ČZU je nejen vychovat mladé a sebevědomé vědce zapojené do mezinárodní spolupráce, ale zároveň vzory pro další studenty, které chceme ke studiu motivovat. Proto na ČZU podporujeme všechny oblasti, které přispívají ke zvyšování kvalifikace, a poskytujeme (nejenom) mladým vědcům nadstandardní podmínky.

ČZU poskytuje téměř třicet doktorských studijních programů, kde si studenti osvojují znalosti a dovednosti nejen z oblasti vědy a výzkumu, ale také z oblasti pedagogické. Předměty podle individuálně sestaveného studijního plánu prohlubují znalosti studované problematiky a tříbí schopnost interpretovat výsledky práce odborné veřejnosti.

Vědecko-výzkumný proces se neobejde bez finančních zdrojů. Na financování se podílí stát prostřednictvím grantové politiky. Dalším zdrojem financování je komerční sféra, která tvoří významné pojítko mezi výzkumem a praxí. Nezanedbatelný objem peněz přináší pro ČZU také mezinárodní projekty.

Víte, že...

Pro zvýšení motivace vědeckých pracovníků ČZU se každoročně vyhlašuje Cena rektora za nejlepší publikační výstupy zaměstnanců. Podobně vyhlašuje rektor jednou za rok Cenu rektora za nejlepší publikační výstupy doktorandské výzkumné práce.

The objective outcomes of scientific research are reflected in the quality of published results. Authors from CULS publish in impacted and peer reviewed scientific journals, e.g. in the Proceedings of the US National Academy of Science. Apart from publishing in scientific journals, our researchers also register patents and other intellectual property.

At CULS, research is closely connected with the teaching process. By training young and ambitious scientists, who are involved in international cooperation, we set an example for other students. We encourage initiatives that increase our students' qualifications and for that purpose we provide young scientists (and not only them) with excellent facilities.

CULS offers prospective students nearly 30 doctoral study programmes. Besides acquiring knowledge and skills in science and research, students in doctoral programmes also teach. According to an individual study plan they expand knowledge of the study area and acquire better skills in interpreting the results of their work to a scientific audience.

Scientific research requires financial resources. State Grant Agencies support research through their grants. Other sources of financing come from the industry and the commercial sectors, applying research in practice. Also, CULS acquires non negligible financial resources through international projects.

Do you know that...

CULS awards each year a Rector's prize for the best scientific articles published by our staff members. Similarly, once a year the best PhD researchers at CULS are rewarded with the Rector's prize for the publication of their research outcomes.





Česká zemědělská univerzita nabízí přibližně 150 studijních oborů v bakalářských, magisterských a doktorských studijních programech, které reagují na požadavky studentů, a zároveň na potřeby společnosti. Vedle klasických zemědělských a lesnických oborů jde o širokou paletu oborů z oblasti životního prostředí, ochrany krajiny, obnovitelných zdrojů, speciálních chovů, ekonomiky, informatiky, managementu, techniky i související pedagogiky. Ve všech těchto oblastech univerzita vychází z principů udržitelného rozvoje člověkem využívané krajiny a ochrany přírodních zdrojů.

Obory jsou moderně koncipovány a metody výuky odpovídají současným trendům: Využíváme špičkových laboratoří, specializovaných dílen, experimentálních polí, skleníků atd. Standardem jsou špičkové informační technologie a systémy umožňující mj. e-learning či videokonference. Výuka také zahrnuje vysoký podíl exkurzí, terénních cvičení a praxí, včetně zahraničních.

Velký důraz je kladen na kvalitu výuky a její hodnocení. V průběhu celého studia je hodnocena jak kvalita a zaměření jednotlivých předmětů, tak celých studijních oborů.

Víte, že...

☞ Pokud jde o uplatnění absolventů v praxi, dosahuje ČZU velmi dobrých výsledků. Z vlastních šetření i z celorepublikových výzkumů vyplývá, že 97% absolventů po ukončení školy nastupuje do zaměstnání, nebo se věnuje dalšímu studiu. Většina z nich se uplatní ve vystudovaném oboru, desítky absolventů své první pracovní angažmá nacházejí v zahraničí.

Vzděláváme pro život

10-11

Educating for life

Over 150 study programmes, at BSc, MSc and PhD, level are currently offered at CULS, responding to the needs of students as well as the demands of our society. Next to classical agricultural and forestry studies we also offer programmes in environmental sciences, nature protection, sustainable resources, special breeding, economics, informatics, management, technology and related didactics. In all these study programmes the university's goal is to implement the principles of sustainable development of the human habitat, as well as protection of natural resources. Studies are organised in a modern way according to the latest trends. We have excellent labs and workshops with cutting edge technology. The university has on-campus trial fields and greenhouses. Up to date IT technology is standard at CULS, and e-learning as well as videoconferencing are common practice. Our students take part in thematic excursions, field trips and practice, within the Czech Republic and also abroad. Strong emphasis is given on the high quality of our courses. We carry out regular quality assessments and evaluations of our courses and study programmes, during the entire period of studies.

Do you know that...

☞ As far as the employability of university graduates is concerned, CULS ranks very high in the Czech Republic. Our alumni questionnaires as well as National surveys have shown that 97% of CULS graduates find employment upon leaving university, or continue their higher education. The majority of students find employment relevant to their fields of studies, and dozens find qualified employment abroad.



Podporujeme vstřícnou atmosféru a mezinárodní spolupráci

Vstřícné prostředí jednoho z mála skutečných univerzitních kampusů v ČR je umocněno jedinečnou parkovou úpravou, využívanou též obyvateli městské části Praha – Suchdol. I zde univerzita naplňuje své poslání v rozvoji udržitelnosti propojující život, společnost a přírodu.

V univerzitním areálu studenti, ale i návštěvníci nacházejí ubytování, stravovací zařízení, možnosti sportovního a kulturního vyžití i oddechu a samozřejmě i učební zázemí ve formě moderních přednáškových sálů, laboratoří, seminárních místností, skleníků, pokusných a demonstračních stájí nebo knihoven.

To vše se nachází na okraji Prahy, avšak jen půlhodinu veřejnou dopravou od jejího centra. Magická Praha, renomé ČZU, skutečně lidský přístup pedagogů ke studentům a možnosti, které univerzita nabízí, včetně dvojjazyčné komunikace, na ni přivádějí stále víc zahraničních studentů.

Studenti jsou tady skutečnými partnery pedagogů při řešení vědeckých problémů i studijních úloh. Vzájemně spolupracují během výuky či výzkumu a často i ve volném čase. Na univerzitě se tak studenti neučí, ale skutečně vzdělávají pro život.

Víte, že...

- ☞ Ročně využije služby orientované na poradenství v oblasti studijní, kariérní nebo psychologické na tisíc studentů.
- ☞ Zrakově znevýhodnění studenti mohou využívat speciálního průvodce areálem. Celý areál je přístupný pro zdravotně znevýhodněné studenty.
- ☞ V areálu ČZU se nachází celkem 3 603 stromů.

12-13

Openness and international cooperation

The open environment at CULS is enhanced by the fact, that CULS is one of few universities in Czech Republic with a park – campus, completely landscaped with trees, ponds and flower beds, making it a pleasant place to visit even for families from the local neighbourhood. The systematic use of ICT technology in all teaching and learning processes, makes studies at CULS increasingly attractive; not only for local Czech students, but also for the many international students who are currently studying at our university.

The student-centred environment at CULS includes comprehensive support for disabled students and students with special needs. CULS campus offers a sustainable academic environment, interconnecting Life with Society and Nature.

Although CULS campus is situated in the suburbs of Prague, it is only 30 minutes away from the centre by public transport. The magic of Prague, the reputation of CULS as a student-centred higher education institution and a largely bilingual university, all this and more, make CULS very attractive for international students. Students and teachers are partners in education, research and even in free time. Students do not simply get educated, they learn for life. We are a life sciences university and thus interaction between students and teachers is also full of life. The learning process takes place in a modern environment, with respect to traditions.

Do you know that...

- ☞ Every year almost thousand students take advantage of our Counselling Centre for professional advice on their studies and psychological counselling.
- ☞ Students with eye handicaps can be assisted by accompanying persons during their stay at the campus. The entire campus is easily accessible for everybody.
- ☞ There are 3 603 trees on the premises of our campus.



Výzkum a projekty

Kvalitní vědecké projekty – základ vědy

ČZU si vytkla za cílovou oblast projektů potravinovou produkci, biotechnologie, ochranu životního prostředí, dále pak specifické problémy v sociologické, ekonomické, ale i technické oblasti a lesním hospodářství.

Výsledky výzkumu na ČZU přinášejí často zásadní poznatky jak v poznání etologie domácích i volně žijících zvířat, v biotechnologiích a biomedicině, tak i v přípravě strategií pro adaptaci společnosti na změny, ke kterým dochází v důsledku změn přírodních a společensko-ekonomických podmínek.

Výzkumy poskytují nové informace o výskytu a vlivu kontaminujících látek v prostředí, ochraně a obnově lesních ekosystémů či možnostech dekontaminace půd a znečištěných vod. Ekonomické studie objasňují transformaci postsocialistických zemí v širším kontextu Evropy a Asie či tržní rovnováhu jednotlivých zemědělských komodit v ČR. Výzkumné týmy technického zaměření přinášejí návrhy na snížení energetické náročnosti v dopravě.

Výzkumní pracovníci na ČZU rozvíjejí kontakty se špičkovými tuzemskými a zahraničními pracovišti. Výsledkem těchto snah jsou úspěšné projekty řešené společně několika institucemi, včetně záměrů řešených v rámci tzv. rámcových programů EU.

Víte, že...

- ☞ Zvířata mají ve svém těle jakýsi kompas. Například krávy odpočívající na pastvinách leží zpravidla v severo-jžním směru. Za tímto zjištěním stojí vědecký tým z ČZU.
- ☞ Vědci z ČZU prokázali, že na základě změn druhové skladby rostlin a jejich velikosti je možné i po několika stoletích identifikovat místa archeologických nálezů (např. dávných pohřebišť).

Research and projects

Quality research projects – the basis of science

At CULS we mainly focus on research in food production, biotechnology, environmental protection, specific aspects of sociology, economics, as well in technical engineering and forestry sciences. Research outcomes often lead to important discoveries, e.g. in the ethology of domestic and wild animals, in biotechnology and biomedicine, as well as strategic studies in social adaptability to situations caused by changes in the natural and socio-economic environment. Our research has shed new light on the presence and impact of pollutants in the environment; on protection and restoration of forest ecosystems; on decontamination of soil and polluted water. Research in economics elucidates the transformation of post-communist countries in the larger context of Europe and Asia, market balance of agriculture commodities in the Czech Republic, etc. Teams of scientists at our Faculty of Engineering are finding ways and means to decrease the amount of energy used in transportation.

CULS researchers maintain and develop close ties with important local and international research institutions. Successful projects are thus realized by several institutions, including project management of the EU FP programmes.

Do you know that...

- ☞ Animals have an internal “compass” in their bodies? For example, cows resting on the pasturing grounds usually lay in the North – South direction. This was observed by a team of researchers at CULS Prague.
- ☞ Researchers at CULS proved that according to the composition of plant species, as well as their size, it is possible to identify archaeological sites, even after many centuries (e.g. ancient burial sites).



Výzkum a projekty

Propojení vědy s praxí

Dynamicky se měnící tvář zemědělství v ČR vyžaduje pružný výzkum, schopný reagovat na aktuální požadavky praxe. Aplikovaný výzkum efektivně zavádí do praxe nejnovější poznatky, které šetří finanční zdroje i životní prostředí, a podporuje konkurenceschopnost českého zemědělství. Proto je aplikovaný výzkum jednou z priorit ČZU.

Naše univerzita klade důraz na podporu inovativních disciplín, jako jsou biotechnologie nebo genetika, kde je často právě zemědělství prvním uživatelem progresivních postupů. Pozitivních výsledků dosahujeme také v oblasti strojírenství, lesnictví, obnovitelných zdrojů energie, ochrany půdního fondu a životního prostředí. Úspěch aplikovaného výzkumu na ČZU spočívá zejména v důsledném výběru výzkumných projektů zaměřených do praxe.

Systémově podporujeme přípravu projektů, následně ochranu duševního vlastnictví a zprostředkujeme vhodný způsob přenosu výsledků ČZU do oblasti využití. Při cílenějším a efektivnějším využití prostředků z projektů aplikovaného výzkumu roste také počet uplatnitelných výsledků výzkumu.

Propojení výzkumné sféry s uživatelskou a komerční sférou se odráží nejen v zohlednění požadavků cílové skupiny, ale i ve způsobu financování, resp. ve spolufinancování partnery. Zdroje pro aplikovaný výzkum ale naše univerzita nachází zejména prostřednictvím Technologické agentury ČR a Národní agentury pro zemědělský výzkum v těsné spolupráci s komerční sférou.

Víte, že...

☞ Přispíváme k produkci čisté energie. Panely solárních elektráren v Číně natáčejí stojany vyvinuté na ČZU.

16-17

Research and projects

Connecting science with practice

The rapid changes in agricultural policies of Czech Republic demand flexibility in research, capable to reflect current practice. Applied research effectively introduces in to practice the latest findings, whilst saving costs, reducing negative impact on the environment and enhancing the competitiveness of Czech agriculture. Applied research is therefore one of the top priorities at CULS

Our university supports innovative areas of research in biotechnology or genetics, which are often the prime beneficiaries of progressive methods in agriculture sciences. Positive results have been achieved in engineering, forestry, renewable energy resources, protection of landscape and environment. The success of applied research at CULS is based on strict selection of research projects oriented to practical application.

We ensure comprehensive preparation of project materials, intellectual property protection measures, and the practical application of the knowledge and technology developed by scientists at CULS. For a more targeted and effective use of project funds allocated for applied research the number of applicable research outcomes is growing. Connecting the sphere of research with the client-customer and commercial spheres does not imply only meeting the target group's demands, but also by financing, i.e. co-financing, by partners. CULS acquires the necessary funds to carry out applied research through the Czech Technology Agency, Czech National Agency for Agricultural Research, in close cooperation with the commercial sphere.

Do you know that...

☞ CULS contributes to the production of clean energy. Panels at solar power plants in China are installed on rotating stands which have been developed at CULS.



Výzkum a projekty

Kvalitní publikační aktivity
– dáváme o sobě vědět

Research and projects

Quality publications
– we let the world know

Výsledky výzkumu publikují autoři z ČZU v první řadě ve vědeckých časopisech zařazených do světových databází. Snahou naší univerzity je však informovat o našich výsledcích i širší odbornou veřejnost. Pro tu jsou určeny četné odborné publikace v českých vědeckých a populárně-vědeckých časopisech.

Jako další služba odborné i laické veřejnosti a jako propagace naší práce a výsledků vědy a výzkumu slouží i knižní publikace, a to jak vědeckých monografií, tak i populárně-vědeckých knih. Rozsáhlá spolupráce ČZU s praxí v oblasti zemědělství, lesnictví, životního prostředí, sociálně-ekonomických a technických věd přináší rovněž další výstupy aplikovaného výzkumu: Ročně vzniká na ČZU několik patentů, větší počet užitečných vzorů, aplikovatelného softwaru, specializovaných map, které pak následně slouží komerční sféře, anebo jsou aplikovány ve sféře veřejné.

Na ČZU vydáváme, anebo se spolupodílíme na vydávání několika vědeckých periodik, ve kterých mají příležitost publikovat vědci z celého světa.

Úspěchy týmů odborníků z ČZU jsou popularizovány i v univerzitním zpravodaji a denním tisku. Kvalitní publikace se následně stávají významnou součástí našich žádostí o další vědecké projekty a přispívají ke zvyšování počtu vědeckých projektů ČZU.

Víte, že...

- ☞ Vědci, kteří působí na ČZU, jsou autory řady oceněných knižních publikací. Mezi mimořádné a oceněné knihy patří Atlas hnízdního rozšíření ptáků v České republice.
- ☞ Naši autoři publikují ve špičkových světových časopisech a jejich výsledky o magnetickém chování velkých savců dokonce vyvolaly bouřlivé diskuse v parlamentech několika států.

CULS authors publish the outcomes of their research in scientific journals listed in the world database of science. The broader scientific community and the public are informed about the outcomes of research at CULS in local scientific journals and popularising magazines. Another way we reach out to the lay public is through publishing scientific or popularising books. Comprehensive cooperation with professionals in the areas of agriculture, forestry, environment, socio-economic and technical sciences yield further results in applied research. Every year CULS files several patents, a number of useful examples, applicable software, specialised maps, which can be commercialised, or used in the public domain.

CULS publishes, or participates in publishing, of several scientific journals, with papers written by authors from around the world.

Information on research accomplished at CULS is popularised by the University Newsletter and in daily newspapers. Quality publications become also the basis for new applications for scientific projects, and contribute to their overall increase.

Do you know that...

- ☞ Scientists working at CULS have published several appraised books, such as the popular "Encyclopaedia of Birds in the Czech Republic".
- ☞ CULS authors of scientific papers publish in peer reviewed journals. An article on the magnetic behaviour of large mammals even caused animated discussions in the parliaments of several states.





Výzkum a projekty

Zázemí pro vědu a výzkum

Personálnímu a přístrojovému vybavení zázemí pro vědu a výzkum věnujeme na ČZU soustředěné úsilí. Jako pražská univerzita můžeme čerpat pomoc ze strukturálních fondů EU jenom omezeně. Hlavním poskytovatelem finančních prostředků pro rozvoj přístrojového vybavení na ČZU, používaného jak pro vědu, tak pro výuku, jsou především výzkumné záměry a rozvojové projekty MŠMT. Další prostředky využitelné pro vytvoření zázemí pro vědu a výzkum na ČZU přicházejí z domácích grantových agentur, Grantové agentury ČR, Technologické agentury ČR, Národní agentury pro zemědělský výzkum aj. Snažíme se také formou partnerství s jinými vědecko-výzkumnými institucemi rozvíjet společné projekty a využívat efektivně přístrojové vybavení všech zúčastněných subjektů.

V roce 2011 bylo dobudováno Mezifakultní centrum environmentálních věd, kde se projevila soudržnost součástí univerzity a díky vzájemné synergii vznikly špičkové zařízení centrální laboratoře. Tyto prostory nám umožňují provádět kvalitativně náročnější experimenty a ucházet se o projekty, pro které jsme dříve neměli vybavení. Mimořádně důležitou součástí podpory vědy a výzkumu na ČZU je zabezpečení kvalitních lidských zdrojů. Naše personální politika vychází z vize vychovat si větší část vědců na naší univerzitě. Další zkušební a výkonné vědecké pracovníky na ČZU získáváme z jiných institucí (včetně zahraničí) tím, že jim vytváříme optimální podmínky pro jejich práci. Uplatňování filozofie strategických investic do lidských zdrojů považujeme za prioritu.

Research and projects

Facilities for science and research

At CULS we always try to get the best staff and up to date infrastructures for carrying out activities in science and research. As a Prague based university, CULS is entitled to receive financial support from the EU Structural Development Funds only to a limited extent. Financing scientific instruments and laboratory appliances, for research as well as for teaching purposes, is made possible mainly through funds for scientific and development projects allocated by the Czech Ministry of Education, Youth and Sports. Funds for betterment of research infrastructures are also supplied by the Czech Grant Agency, Czech Technical Agency and the National Agency for Agricultural Research, etc. Through partnerships with relevant institutions, which are also involved in science and research, CULS realizes joint projects by effectively using existing infrastructures at all involved institutions.

In 2011 the University Centre for Environmental Sciences (UCES) has been inaugurated on the premises of the CULS Suchdol campus. All CULS Faculties and Institutes got involved in the project, and by their combined efforts CULS has new central laboratories, with cutting edge technology and quality infrastructures. Henceforward, scientifically more demanding experiments can be carried at CULS, allowing our researchers to bid for projects, for which in the past they did not have the necessary equipment.

For successfully carrying out scientific and research activities, qualified human resources are of crucial importance. Our staffing policy is based the premises, that most scientists doing research at CULS should also be educated at CULS. Of course, we also employ experienced and qualified staff from other institutions, including international, offering them excellent facilities for their work. The philosophy of strategic investment in human resources is well implemented at CULS.



Mezinárodní spolupráce

Mobilita a mezinárodní síť

Mobilita, propojenost a vzájemné ovlivňování jsou znaky globálního světa, který proniká do života naší univerzity. Mobilita se projevuje především ve studijních pobytech v zahraničí a ve studiu zahraničních studentů na ČZU. V současnosti k nám přijíždí v průběhu roku na jedno- nebo dvousemestrální pobyty a na krátkodobé intenzivní kurzy typu letních škol přes 900 studentů z celého světa. Spolu s nimi studuje ročně na ČZU v prezenčním studiu téměř tisíc zahraničních studentů. Počet studentů ČZU, kteří vyjíždějí ke studiu do zahraničí, se v posledních letech každoročně blíží číslu 600.

Mobilita je tak jedním ze stěžejních prvků kvality akademického života na ČZU. Proto jsme součástí mezinárodních konsorcií. Především se jedná o síť sedmi předních evropských univerzit působících v oblasti věd o živé přírodě pod názvem Euroleague for Life Sciences. Dále ČZU působí v Association for European Life Sciences Universities (na 70 univerzit a fakult podobného zaměření jako ČZU) a ve stálých seskupeních této asociace, které sahají od mezinárodních kurzů MBA v agrobiznisu přes sdružení lesnických fakult, bioinženýrství až po regionální uskupení univerzit a fakult ze zemí střední a východní Evropy. ČZU je také členem Evropské asociace univerzit a Dunajské konference rektorů.

Práce v těchto sítích výrazně napomáhá při prohlubování mezinárodních vztahů.

Víte, že...

ČZU aplikuje výsledky vlastního výzkumu na Haiti i v dalších rozvojových krajích. Podílí se tím na rozvoji zemědělství v oblastech, kde dostatek potravin není samozřejmostí.

International cooperation

Mobility and international networks

Mobility, connectedness and mutual interaction, are characteristic for a global world, which permeates life at our university. Mobility involves CULS students travelling to study abroad and international students travelling to Czech Republic to study at CULS. Currently, over 900 international students from around the world come to CULS for one or two semesters, or for short intensive courses such as summer schools. Besides these exchange students, nearly 1000 international students study at CULS for a degree. In recent years, nearly 600 local students have studied abroad for one or two semesters.

Mobility is one of the crucial elements of the quality of academic life at CULS. For this reason CULS is a member of international consortia. In the first place, we may mention the international network of seven leading European life sciences universities, the Euroleague for Life Sciences (ELLS). CULS is an active member of the Association of European Life Sciences Universities (ICA), which brings together more than 70 European universities and faculties with similar study areas as CULS. In the framework of ICA CULS is also member of various thematic networks, i.e. the international MBA in Agrobusiness network (AGRIMBA), the forestry network (SILVA), the bioengineering network (ERABEE) and the Central and Eastern European University Network (CASEE). CULS is member of the European University Association (EUA) and the Danube Rector's Conference (DRC).

Activities carried out in the framework of these networks further contribute to enhance the quality of our international relations.

Do you know that...

ČZU applies outcomes of its research in Haiti and other developing countries, thus contributing to the development of agriculture in regions of our world, where food security is not fully guaranteed.



Mezinárodní spolupráce

Mezinárodní dvoustranné dohody

International cooperation

International bilateral agreements

Kromě mezinárodních sítí rozvíjí ČZU i bilaterální kontakty s více než 80 univerzitami mimo Evropu. V samotné Evropě má ČZU uzavřeny dohody s více než 150 univerzitami a vysokými školami v rámci LLP ERASMUS. I díky těmto kontaktům se mohla ČZU v roce 2011 účastnit tří projektů programu ERASMUS-MUNDUS, z nichž jeden přímo koordinovala. Univerzita se také účastnila či účastní projektů v rámci programů TEMPUS nebo CEEPUS.

Mobility a propojenost s partnery v globálním měřítku umožňují vzájemné ovlivňování zúčastněných vysokých škol, jejich studentů i pedagogů. Proto je téměř jedna třetina programů plně vyučována v angličtině. Proto ČZU realizuje desítku double-degree programů s předními zahraničními partnery v Evropě. Proto připravujeme letní intenzivní výukové kurzy v takových exotických prostředích, jako je latinskoamerické Peru nebo asijský Vietnam. I tam mohou studovat a studují naši studenti.

Víte, že...

- Letních škol pro studenty z USA, které jsou na ČZU organizovány již od roku 1991, se již účastnilo na 500 mladých Američanů.
- Ke studiu do zahraničí vyjíždí každá pátá studentka či student denního studia. V počtu vyjíždějících a přijíždějících studentů v programu LLP ERASMUS patří ČZU mezi prvních dvěstě univerzit v Evropě (celkem je v Evropě přibližně 4000 univerzit a vysokých škol).
- Od roku 2000 studovali na ČZU studenti a studentky ze 125 zemí světa.



Besides its involvement in international networks, CULS has bilateral contacts with more than 80 non-European universities. In the European context, CULS has signed agreements with more than 150 universities and university colleges in the framework of LLP ERASMUS. Partially due to these contacts, CULS has had the opportunity to participate in three ERASMUS Mundus Action 2 programmes in 2011, and directly coordinating one of these programmes. CULS also participated, and still participates, in projects organised in the framework of TEMPUS and CEEPUS programmes. Mobility and connectedness with partners at a global level enables fruitful interaction of the involved higher education institutions, students and teachers. For this reason, almost one third of study programmes are taught in English. Furthermore, ten double degree study programmes are presently taught in cooperation with top international partner institutions in Europe. CULS implements summer intensive courses in exotic countries, such as Peru in Latin America, and Vietnam in Asia. Our students can study at such distant places even for extended periods of time.

Do you know that...

- Since 1991, a total of 500 students from the USA have participated in the yearly Summer School organized by CULS Prague.
- Every fifth student enrolled at CULS has spent a part of his/her studies abroad. CULS ranks amongst 200 leading European universities (of a total of about 4000) in the number of exchange students (incoming and outgoing) participating in the LLP ERASMUS mobility.
- Since year 2000, students from 125 countries have studied at CULS.



Fakulta agrobiologie, potravinových a přírodních zdrojů (FAPPZ)

Bakalářské, magisterské a doktorské studium na fakultě je zaměřené nejen na zemědělství, ale také na ochranu a tvorbu krajiny, produkční a okrasné zahradnictví, zahradní architekturu, kvalitu zemědělských produktů, bezpečnost potravin, chov nejrůznějších živočichů, na udržitelné využívání přírodních zdrojů.

Velký zájem uchazečů je především o bakalářské studijní obory orientované na chov zájmových a exotických zvířat a obory zahradnické. Studenti magisterského studia volí zejména obory jako Zájmové chovy zvířat, Zahradní tvorba, Produkční zahradnictví, Udržitelný rozvoj biosféry.

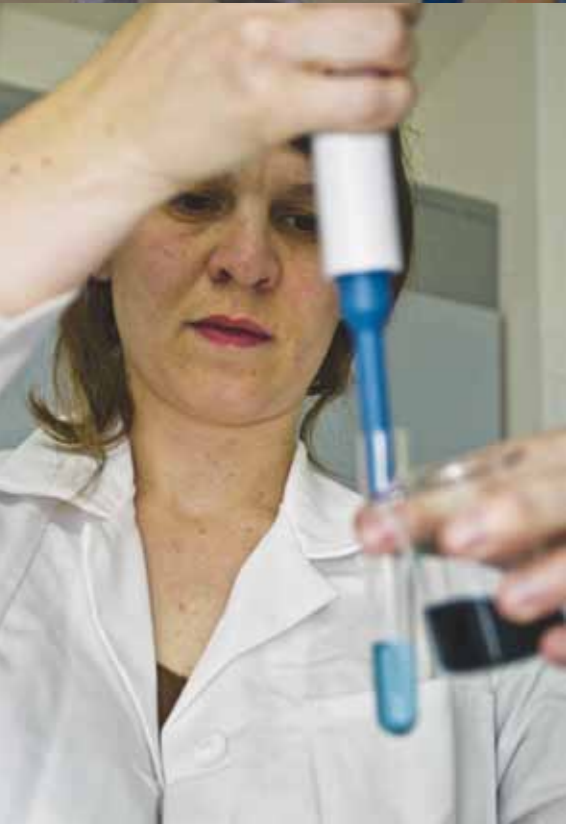
Výuka je zabezpečena moderním experimentálním zázemím (Centrum pro výzkum chování psů, Dendrologický park, Demonstrační a pokusná stáj, venkovní experimentální plochy).

Výzkum je orientován především na obory blízké výuce. Významné jsou výsledky výzkumu v oblasti reprodukční fyziologie, etologie divokých zvířat, kynologie, cizorodých látek a jejich šetrné likvidace, biodiverzity, rezistence plevelů, antioxidantů, mikroflóry trávicího traktu, genetiky ryb aj.

Absolventi fakulty najdou uplatnění např. v manažerských pozicích podniků s potravinářským, chovatelským, pěstitelským či zahradnickým zaměřením, dále ve výzkumu, v kontrolních a inspekčních organizacích, ve státní správě a úřadech zabývajících se zemědělstvím, potravinářstvím, ochranou veřejné zeleně a krajiny, v odpadovém hospodářství aj.

Víte, že...

FAPPZ je jednou ze dvou fakult v Evropě, které se zabývají kynologií na vědecké bázi, a má vlastní Centrum pro výzkum chování psů.



Faculty of Agrobiological, Food and Natural Resources (FAFNR)

Studies in bachelor, master and doctoral programmes focus on agriculture, landscape protection and landscape design, production and decorative horticulture, garden architecture, quality of agricultural products, food safety, animal breeding as well as sustainable use of natural resources.

Many applicants for bachelor studies choose to study in areas related to companion animals and exotic animals breeding. Studies in horticulture are also very much in demand. Applicants for master studies enrol in study programmes related to animal sciences, breeding of companion animals, garden architecture, production horticulture and sustainable biosphere development.

The Faculty has an on-campus canine research centre, a trial and demonstration barn for domestic animals, a dendrology park, several glasshouses and trial fields on more than 6 hectares of land.

Research is closely related to fields of studies which are taught at the Faculty. Important research outcomes have been achieved in the areas of reproduction physiology, wild animal etology, kynology, pathogens and their ecological control, biodiversity, weed resistance, antioxidants, digestive tract microflora, sweet water fish genetics, etc.

Graduates find employment in the food industry, in animal and plant breeding firms, horticulture and landscaping firms, research institutes, food control agencies, state agriculture and food administration offices, in land protection and waste management firms, etc.

Do you know that...

FAFNR is one of the two higher education institutions in Europe offering university studies in kynology and also operates its own kynological research centre.



Provozně ekonomická fakulta (PEF)

Fakulta poskytuje studentům teoretické a odborné znalosti prostřednictvím velmi širokého spektra bakalářských, magisterských a doktorských studijních oborů, například Provoz a ekonomika, Podnikání a administrativa, Hospodářská a kulturní studia, Veřejná správa a regionální rozvoj atd. Pedagogičtí pracovníci předávají studentům nejenom své teoretické znalosti, ale také zkušenosti získané dlouholetou vědecko-výzkumnou činností a spoluprací s praxí.

Jako svoji alma mater označuje Provozně ekonomickou fakultu více než 14 tisíc absolventů bakalářského a magisterského stupně studia. Co do počtu studentů jde o největší ekonomickou fakultu v ČR.

V oblasti vědy a výzkumu bylo na fakultě v posledních letech řešeno několik výzkumných záměrů. V současné době jsou dva z nich zaměřeny na využití znalostí pro rozvoj společnosti a na podporu multifunkčního rozvoje regionů.

Absolventi nacházejí uplatnění v nejširším spektru firem a institucí – od zemědělských podniků přes zpracovatelský průmysl, státní správu, výrobní podniky a služby.

Víte, že...

- ☞ Na PEF v současné době studuje přes 15 tisíc studentů, více než 400 studentů studuje studijní obory plně v anglickém jazyce.
- ☞ PEF podporuje studium handicapovaných studentů. Jedna ze studentek PEF se stala v roce 2011 na mistrovství světa handicapovaných atletů mistryní světa v běhu na 800 metrů.

Faculty of Economics and Management (FEM)

FEM offers prospective students a broad spectrum of accredited bachelor, master and doctoral study programmes such as Economics and Management, Business and Administration, Economics and Social Studies, Public Administration and Regional Development, etc. Teachers not only share their advanced theoretical knowledge with their students, but also a wealth of practical experience, gained through long term research activities and practical experience.

More than 14 000 graduates from our bachelor and master study programmes consider FEM as their Alma Mater. As far as the number of students is concerned, FEM is the biggest faculty of economics in the Czech Republic.

Several important research projects have been solved at the Faculty in the recent years. Currently, two research projects are focussing on knowledge management in the social sector and support of multifunctional regional development.

Graduates find jobs in firms and institutions dealing with agricultural production and food processing, in state administration, in the manufacturing and service sector.

Do you know that...

- ☞ More than 15 000 students are currently enrolled at FEM and more than 400 students are enrolled in study programmes taught entirely in English.
- ☞ FEM supports handicapped students. A handicapped student from FEM won the gold medal in the 800 meters running discipline at the 2011 World Championship for Handicapped Athletes.





Fakulta nabízí v rámci akreditovaných studijních programů bakalářské a magisterské studium v prezenční i kombinované formě např. v těchto oborech studia: Zemědělská technika, Silniční a městská automobilová doprava, Technika a technologie zpracování odpadů, Technologická zařízení staveb, Obchod a podnikání s technikou, Informační a řídicí technika v APK, Technika pro obnovu a udržování krajiny, Inženýrství údržby, Technology and Environmental Engineering. Dále fakulta vzdělává v doktorských studijních programech. Vedle tradičních kateder zahrnuje Technická fakulta laboratoře výpočetních aplikací a oddělení znaleckých činností.

Výzkumná témata fakulty souvisejí s trvale udržitelným rozvojem. Jedná se například o konstrukce fotovoltaických systémů se zvýšenou efektivitou, energetické a ekologické aspekty využití biomasy, environmentální dopady pozemní dopravy na životní prostředí, studium zemědělského technologického systému s ohledem na jeho racionalizaci a šetrnou interakci s ekosystémy kulturní krajiny, výzkum vlivu biopaliv na spolehlivost zemědělské techniky atd.

Absolventi TF se uplatňují v nejrůznějších odvětvích, kde je požadavkem technická erudice manažera, tedy nejen v zemědělství, dopravě, strojírenství, automotive, vývoji a zkušebnictví a podobně, ale i ve státní správě, pojišťovnictví, u policie atd.

Víte, že...

- Mezi unikátními zařízeními instalovanými na fakultě je i linka na recyklaci elektro-technického odpadu.
- Součástí fakulty je i výzkumný a vývojový minipivovar s registrovanou značkou Suchdolský Jeník. V roce 2010 pivo získalo 1. cenu na Žateckých slavnostech chmele.

Technická fakulta (TF)

Faculty of Engineering (FE)

FE offers accredited BSc and MSc study programmes in both daily and combined modes of study. Study fields include Agricultural Engineering, Transport and Telecommunication Technology, Techniques and Technology of Waste Processing, Technological Equipment for Construction, Business and Trade with Technology, Information and Control Engineering for Food Processing, Environmental Restoration and Conservation Technology and Maintenance Engineering. FE also offers an MSc study programme taught in English with the title Technology and Environmental Engineering. Doctoral programmes are part of the educational portfolio at FE. FE has modern IT laboratories and awards official certificates for legal experts in assessments and evaluations.

Research themes are closely related to sustainability, e.g. in increasing the effectiveness of photovoltaic systems, energetic and ecological aspects in the utilization of biomass, environmental aspects of transportation and its impact on nature, studies of agricultural engineering systems in relation to rationalisation and nature respectful interaction with landscape ecosystems, research in biofuels and their reliability in agricultural technology etc.

Graduates find jobs in enterprises and firms which require managers with advanced technical skills, i.e. in agriculture, transportation, machinery, automotive technology, technological development and specialised agencies, as well as in state agencies, insurance and police.

Do you know that...

- Amongst other advanced technological appliances, FE also operates a recycling machine for electronic and technical waste.
- FE operates a research and experimental mini brewery, with the registered trademark "Suchdolský Jeník", which was awarded the 1st prize at the traditional "Hop Harvest Festival" in Žatec, Czech Republic.



Fakulta lesnická a dřevařská (FLD)

Fakulta poskytuje bakalářské, magisterské i doktorské vzdělání v oborech spjatých s lesnictvím, dřevařstvím a myslivostí. Studijní obory se věnují všem aspektům lesnictví, lesního hospodářství a ekonomiky, ekologie lesa, světového lesnictví, ochrany, tvorby a trvale udržitelného využívání lesních a přírodních zdrojů. Je zohledněn aspekt biologicko-ekologický, technický i socio-ekonomický. Několik oborů je kompletně vyučováno v angličtině.

FLD využívá i Školní lesní podnik v Kostelci nad Černými lesy s univerzitní honitbou a rybníční soustavou pro praktickou výuku studentů.

Absolventi najdou uplatnění ve státních, soukromých i obecních lesích, v lesnickém provozu, ve státní správě LH i myslivosti, ochraně přírody a životního prostředí, na druhé straně i v manažerských funkcích. V dřevařských oborech jsou vyskoleni odborníci pro všechny oblasti zpracování dřeva.

Víte, že...

- ☞ FLD spravuje rozlehlé arboretum v Kostelci nad Černými lesy založené v roce 1954. Zde pěstované dřeviny pocházejí z pěti světadílů.
- ☞ FLD a její studenti organizují střelecké a trubačské soutěže a soutěže ve vábení jelenů.



Faculty of Forestry and Wood Sciences (FFWS)

FFWS offers BSc, MSc and doctoral (PhD) studies in the areas of forestry, wood sciences and hunting. Study programmes include courses in all aspects of forestry sciences, forest economics and management, forest ecology, world forestry, forest protection, creation and sustainable use of forests and natural resources. Emphasis is also given on the bio-ecological, technical and socio-economical aspects of forestry management. Several study programmes are taught entirely in English.

FFWS manages the Forest Establishment at Kostelec nad Černými lesy with university hunting grounds and fish ponds for the practice of students.

Graduates can find jobs in state, private and communal forestry enterprises, in forest production companies, in state forest management agencies and hunting reserves, in environmental protection agencies, and as managers. FFWS also trains specialists in all aspects of wood processing.

Do you know that...

- ☞ FFWS manages a spacious Arboretum in Kostelec nad Černými lesy, founded in 1954. The different varieties of trees and cultivars originate from five continents.
- ☞ FFWS and its student union organise sport shooting competitions, hunting-horn player and "deer allurer" contests.



Fakulta životního prostředí (FŽP)

Fakulta vznikla v roce 2007 v reakci na moderní vzdělávací trendy a na poptávku praxe. V současné době jsou na fakultě akreditovány bakalářské, magisterské i doktorské obory, některé z nich jsou vyučovány v angličtině. Tematicky pokrývají široké pole komplexní péče o životní prostředí včetně problematiky v oblasti státní správy a samosprávy, ochrany biologické diversity, ochrany krajiny, krajinného plánování a ochrany vodních zdrojů.

Společně s výukou se na fakultě rozvíjejí vědecko-výzkumné činnosti jednotlivých řešitelských týmů se zaměřením na ochranu základních složek životního prostředí, posuzování míry vlivu lidských činností a metody odstraňování jejich následků.

Součástí výzkumných témat řešených na fakultě jsou i otázky aplikovaného výzkumu s přímým využitím v praxi.

Absolventi nacházejí uplatnění ve výrobních, provozních, správních, projekčních, výzkumných, poradenských a řídicích institucích v tuzemsku i v zahraničí. Po příslušné praxi mohou získat odborné oprávnění např. pro biologické hodnocení, hodnocení vlivů na životní prostředí (EIA/SEA), pro projektování územních systémů ekologické stability aj.

Víte, že...

☞ Tradicí FŽP jsou zahraniční exkurze, při nichž studenti navštívili celkem 25 států Evropy a po jednom státu Afriky a Asie.

Faculty of Environmental Sciences (FES)

FES was established in 2007 to fulfil modern educational trends and respond to the practical needs of students. The Faculty offers accredited BSc, MSc and doctoral study programmes, of which several are taught entirely in English. Studies include courses in environmental management, state and communal environmental administration, protection of biodiversity, landscape protection, landscape planning and water resources protection.

Research is a part of the educational process at FES. It focuses on environmental management, evaluation of the impacts of human activities on the environment, as well as the implementation of adequate remedial measures.

Graduates find employment in local and international manufacturing, operational, administration, project, research, consultancy and management institutions. After being properly trained, graduates can acquire a professional licence, for biology projects assessment, environmental impact evaluations (EIE/SEA), landscape systems projects for ecological stabilisation, etc.

Do you know that...

☞ Traditionally, FES students take part in international excursions during which they have visited 25 countries in Europe as well as one country in Asia and one in Africa.



Institut tropů a subtropů (ITS)

Svým zaměřením v naší republice ojedinělé pracoviště poskytuje ucelené vysokoškolské vzdělání v oborech Zemědělství tropů a subtropů, Trvale udržitelný rozvoj venkova tropů a subtropů, Hospodaření s volně žijícími zvířaty a jejich chov v tropech a subtropích, Tropické lesnictví a agrolesnictví (magisterské studijní obory, z nichž většina je vyučována v angličtině) a Zemědělství v subtropích (bakalářský studijní obor vyučovaný v češtině, nebo v angličtině).

Struktura ITS má klasické schéma univerzitního pracoviště s těžištěm v pedagogické a vědecko-výzkumné činnosti. Vedle toho se ITS zabývá rozvojovou spoluprací a problematikou rozvojových zemí světa, což je činnost zcela výjimečná v rámci českého vysokého školství i ve středoevropském prostoru. Typickým rysem činnosti ITS je konzistentní přístup k hlavním činnostem (pedagogika, výzkum a rozvojové programy) se značnou dávkou flexibility, což je nutné při práci ve složitých podmínkách rozvojových zemí.

Věda a výzkum jsou propojeny s výukou i rozvojovou činností a převážně jsou zaměřeny na alternativní zdroje v rozvojových zemích. Rozvojová spolupráce je částečně aplikací výzkumu pracovníků a studentů ITS.

Absolventi najdou uplatnění jako specialisté v zemích tropického a subtropického pásma, v mezinárodních výzkumných projektech, v potravinářském a kosmetickém průmyslu a samozřejmě i ve školství. Mohou pracovat jako odborní poradci v rozvojových zemích a mezinárodních organizacích.

Institute of Tropics and Subtropics (ITS)

ITS is the only higher education institution of its kind in the Czech Republic. With 50 years of experience, ITS offers comprehensive university education in accredited study programmes at BSc, MSc and PhD levels, in Tropical and Subtropical Agriculture, Sustainable Rural Development in Tropics and Subtropics, Wild Animal Management in Tropics and Subtropics, and Tropical Forestry and Agroforestry. Most of the MSc study programmes are taught in English, BSc programmes are taught in Czech and in English.

ITS is a classical university centre, focusing both an educational and research aspects of learning. ITS is a partner in several aid projects in developing countries, which is quite unique for a university institution in Czech Republic, and even in Central Europe. ITS deals with all aspects of tropical and subtropical agriculture – didactics, research and development programmes. A great deal of flexibility is required in carrying out these tasks, due to difficult work conditions in the developing countries. Science and research are connected with education and development aid, the main focus being alternative resources in developing countries. In many places in the world, development aid is based on the research of ITS students and academic staff.

ITS graduates find jobs as consultants in countries of the tropical and subtropical regions, as managers of international research projects, in the food and cosmetics industries, and in education. They qualify as expert advisors in developing countries and international organisations.



Institut vzdělávání a poradenství (IVP)

Samostatné celouniverzitní pedagogické pracoviště zajišťuje především pedagogické studium. Institut nabízí bakalářské programy specializace v pedagogice v oborech učitelství odborných předmětů, učitelství praktického vyučování a poradenství v odborném vzdělávání. Studenti IVP získají kompetence především v oblasti pedagogické, psychologické, v oblasti řízení vzdělávacího procesu či kariérového poradenství. Některé obory lze studovat prezenčně, všechny pak v kombinované formě studia. Na IVP lze také studovat v programech celoživotního vzdělávání, ve kterých si posluchači mohou doplnit nebo rozšířit pedagogické vzdělání i ve speciálních činnostech. Výzkum je zaměřen na řešení domácích i mezinárodních výzkumných projektů s problematikou vzdělávání, poradenství a zemědělství. IVP je také pověřen realizací evaluace výukového procesu na ČZU a koordinací činností Univerzity třetího věku. Absolventi najdou uplatnění jako učitelé i jako poradci v oblasti odborného poradenství, rozvoje lidských zdrojů a personalistiky. Studenti všech fakult ČZU v Praze mohou získat souběžným studiem pedagogické vzdělání (učitelství odborných předmětů), což jim přináší významnou konkurenční výhodu.

Víte že...

- ☞ Studenti všech fakult ČZU mohou souběžným studiem na IVP získat druhou kvalifikaci – učitelství odborných předmětů.
- ☞ Institut vzdělávání a poradenství koordinuje na ČZU činnost Poradenského střediska pro studenty se speciálními potřebami a zajišťuje asistenční služby jako doprovod, tutoring a asistenci při studiu apod.

Institute of Education and Communication (IEC)

IEC is an independent university pedagogical unit ensuring pedagogical studies. IEC offers BSc study programmes for pedagogical specialisation of teachers in vocational subjects, practical teaching skills and consultancy for vocational education. Students gain competencies in pedagogy, psychology, educational process management or career consultancy. Courses are also offered in Life Long Learning programmes, focusing on pedagogical qualification for teachers and consultants in secondary and vocational schools. Research focuses on local and international projects related to education, consultancy and agriculture. On behalf of CULS, IEC organises regular internal evaluations of the quality of educational processes at CULS (Quality Assurance). Furthermore, IEC coordinates courses of the University of the 3rd Age at CULS. Graduates find jobs not only as teachers, but also as educational consultants and counsellors in human resources management. Studies in specialised subject areas for teachers are also open for local CULS students, which represents an important competitive advantage for them.

Do you know that...

- ☞ Parallel to their specialisation, students from all CULS Faculties can acquire a second qualification by graduating in the IEC study programme "Teaching of Specialised Subjects for Vocational Schools".
- ☞ IEC coordinates activities of the Counselling Centre for students with special needs, offering practical assistance, such as accompanying, tutoring, study support etc.

Celoživotní vzdělání

Česká zemědělská univerzita se věnuje systematicky celoživotnímu vzdělávání od roku 1999. V rámci různých programů celoživotního vzdělávání studuje na ČZU přes dva tisíce studentů ročně. Celoživotní vzdělávání se uskutečňuje především v kombinované formě studia, a to jako vzdělávání specializační, rekvalifikační, rozšiřující či doplňující. ČZU nabízí široké spektrum možností studia od krátkodobých (jednorázových) kurzů až po víceleté studijní programy. Zájemci mohou v rámci celoživotního vzdělávání vystudovat i jednotlivé předměty. Do budoucna lze v této oblasti vzdělávání očekávat další významný rozvoj.

Víte, že...

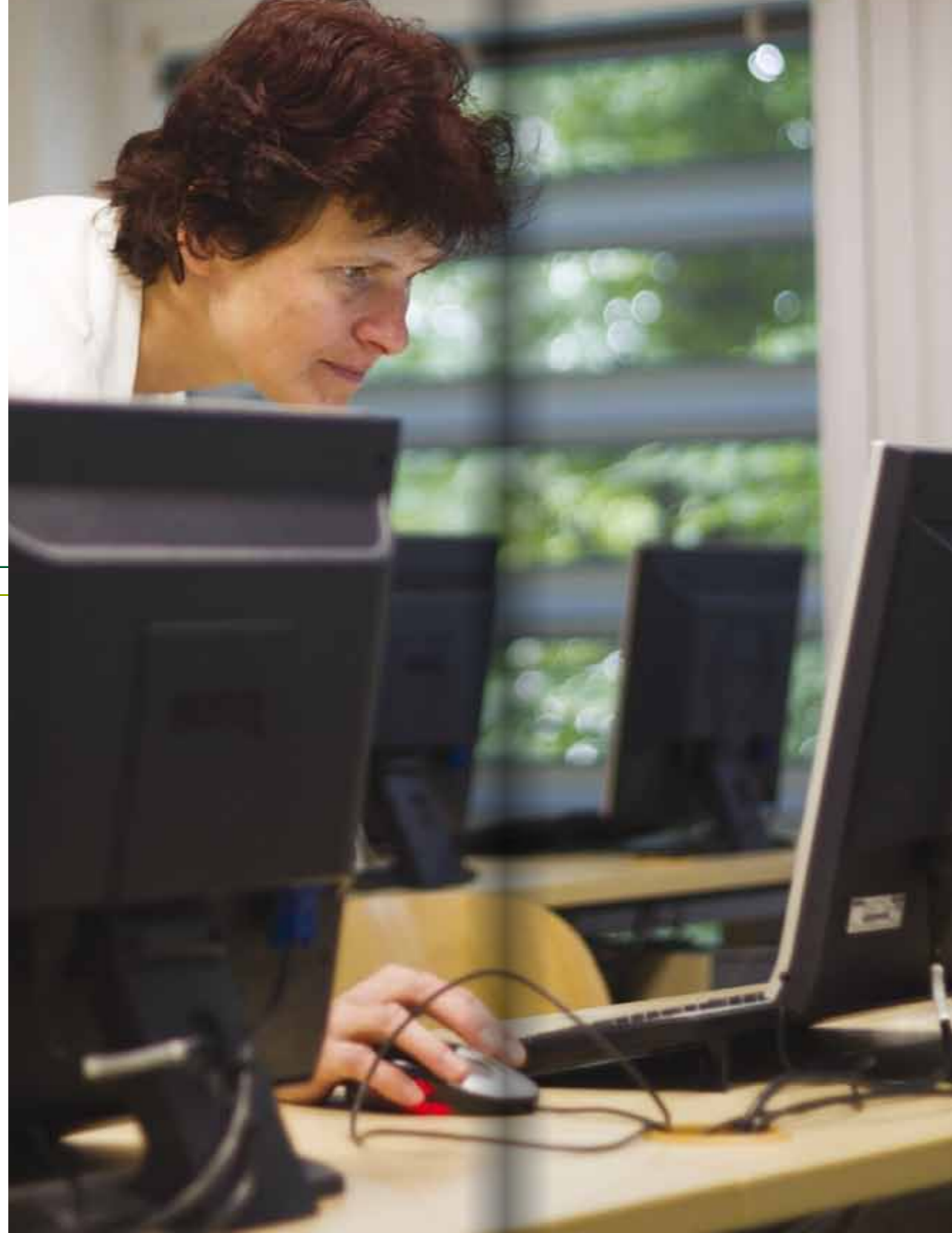
☞ Kurzy celoživotního vzdělávání se uskutečňují nejen v areálu univerzity v Praze – Suchdole, ale i v 18 střediscích distančního vzdělávání rozložených po celé České republice.

Life long learning

CULS organises life long learning programmes since 1999. Each year, more than 2000 students study in the framework of various life long learning study programmes. Life long learning programmes are mainly taught in combined (distance) forms of studies, in so called specialisation, requalification, extensional or complementary courses. CULS offers various forms of studies – from short term courses to study programmes lasting several years. Prospective students can also graduate in specific subjects offered within the framework of life long learning. Significant developments are expected in this area of education in the future.

Do you know that...

☞ Life long learning courses are not only taught at the Prague–Suchdol campus, but also at 18 distance learning centres, situated throughout the Czech Republic.



Univerzita třetího věku

Univerzita třetího věku umožňuje všem seniorům, kteří již nejsou zapojeni do pracovního procesu, jedinečnou příležitost osvěžit si pozapomenuté znalosti a doplnit je novými poznatky, pohovořit si s předními odborníky na různá témata a podělit se o své životní zkušenosti a třeba i životní optimismus.

ČZU v rámci Univerzity třetího věku organizuje jednak jednosemestrální kurzy a jednak čtyři semestrální programy –
– posluchači získávají nové poznatky z oblasti ekonomiky zemědělství, péče o zahradu, lesnictví, techniky v zemědělství a ekonomiky tropů a subtropů a také ze souvisejících oblastí vzdělávání. Mohou se zdokonalit v cizích jazycích či práci s výpočetní technikou. Po splnění všech povinností obdrží na závěr studia certifikát o absolvování Univerzity třetího věku na České zemědělské univerzitě a jsou slavnostně promováni.

Víte, že...

☞ Výuky v rámci Univerzity třetího věku se na ČZU každoročně účastní asi tisíc posluchačů.

☞ Zejména zásluhou Provozně ekonomické fakulty je již řadu let úspěšně rozvíjena tzv. virtuální Univerzita třetího věku, která je určena zejména pro zájemce z mimopražských regionů.

University of the 3rd Age

The University of the 3rd Age offers senior citizens, who are not anymore professionally active, a unique opportunity to refresh their already acquired knowledge and to enhance it with new information. During the courses they can have discussions with specialists on various themes and share with their peers their experience, or even their life optimism. Within the framework of the University of the 3rd Age, CULS organises courses lasting one semester or programmes extending over four semesters. Participants get acquainted with subject areas related to agriculture, gardening, forestry, agricultural technology and techniques, economics in tropics and subtropics, as well as various related areas of education. They can perfection themselves in foreign languages and the use of IT. After completing all their prescribed duties, participants are awarded a University of 3rd Age Certificate from CULS, and take part in a ceremonial graduation act.

Do you know that...

☞ Each year nearly 1000 participants enrol in study programmes offered at CULS in the framework of the University of the 3rd Age.

☞ Thanks to the efforts of the Faculty of Economics and Management, the so called Virtual University of the 3rd Age has been successfully offering courses since many years. This study option is mainly relevant to participants who are living outside of the metropolitan region of Prague.



Sport a kultura patří ke studiu



Sport and culture are a part of studies

Pro studenty I. a II. ročníků vypisuje katedra tělesné výchovy (KTV) tradiční sportovní aktivity (plavání, aerobik a jeho různé formy, posilování, volejbal, basketbal, fotbal, florbal) a několik výběrových sportů podle zájmu studentů. Ostatní studenti mohou sportovat v rámci nepovinné výuky a sportovních kurzů.

Zázemí pro studenty zahrnuje:

- ☞ Krytý vyhřívaný bazén – 25 m
- ☞ Sauna, vířivka, solárium
- ☞ Velká tělocvična na míčové hry
- ☞ Malá tělocvična na míčové hry a aerobik
- ☞ Posilovna
- ☞ T ravnaté fotbalové hřiště
- ☞ Fotbalové hřiště s umělou trávou na malou kopanou
- ☞ Antukové volejbalové kurty
- ☞ Kurt pro plážový volejbal
- ☞ Antukový tenisový kurt
- ☞ 3 tenisové kurty s umělým povrchem
- ☞ Tenisová hala
- ☞ Víceúčelové hřiště s umělým povrchem
- ☞ Skiservis a půjčovna lyží
- ☞ Půjčovna lodí

Studenti ČZU během studia využívají nejen školních sportovišť, ale také sportovních zájezdů, např. lyžařského výcviku v Alpách, v létě pak zkoušejí rafty na rakouských řekách či vodní sporty a plážový volejbal ve Španělsku.

KTV organizuje pro studenty a zaměstnance ČZU sportovní akce, jako je např. Rektorský den nebo Sportovní hry zaměstnanců ČZU, a podporuje několik organizací a klubů, mezi něž patří např. Fotbalový klub ČZU, Lyžařský oddíl ČZU, Plavecký oddíl ČZU, Basketbalové družstvo ČZU či Klub přátel frisbee.

Každá kolej má svůj klub

Oddech, rekreace a kultura patří také ke studentskému životu. Každá kolej má svůj klub, kde se pořádají koncerty, projekce a jiné kulturní akce.

Víte, že...

- ☞ Pro studenty je k dispozici jezdecké centrum s venkovní a krytou jízdárnou s výběhy pro koně a zázemím pro jezdce. S více než deseti koňmi zajišťujeme výuku začátečníků i pokročilých.
- ☞ Miss Agro je každoroční a v České republice unikátní soutěž o královnu (nejen) krásy České zemědělské univerzity spojená s hudebním festivalem. Tato akce je spolu s Majálesem a Strahov open-air festivalem jednou ze tří největších studentských akcí v Praze, kterou navštíví cca 10 tisíc návštěvníků.

First and second year students are involved in sports activities organised by CULS Department of Physical Education (DPE). These include traditional sports, such as swimming, aerobic in its various forms, bodybuilding, volleyball, basketball, football and floor-ball. Students can also take part in other sporting disciplines, according to their choice. Older students can participate in optional physical training courses and take part in various sport courses.

- ☞ Covered 25 m swimming pool
- ☞ Sauna, whirlpool, solarium
- ☞ Large gym for ball games
- ☞ Small gym for ball games and aerobics
- ☞ Workout gym
- ☞ Football field with natural grass surface
- ☞ Small football field with artificial surface
- ☞ Volleyball court with sand surface
- ☞ Beach-volleyball court
- ☞ Tennis court with sand surface
- ☞ Three tennis courts with artificial surface
- ☞ Covered tennis court
- ☞ Basketball and volleyball court with artificial surface
- ☞ Ski rental and service
- ☞ Boat rental

List of sports facilities:

Apart from the on-campus sports grounds activities, students can join sporting excursions, e.g. ski training in the Alps, rafting on Austrian rivers, or beach volleyball in Spain.

The DPE also organizes sporting days for staff and students, e.g. Rector's Day and CULS Staff Sporting Day DPE supports several organisations and clubs, including CULS football club, CULS ski club, CULS swimming team, CULS basketball team and a club for Frisbee fans.

Each hall of residence has its own student club

Leisure time, recreation and culture are a part of student life. Each hall of residence has its own club, where concerts, film projections and other cultural events take place.

Do you know that...

- ☞ Students can take courses in horseback riding at the university stud, with a covered riding hall, horse paddock and a clubroom for riders. There are more than 10 horses at the university stud. The university stud offers courses for beginners and advanced riders.
- ☞ The yearly "Miss AGRO" festival, organised by CULS students association, is a one day festival with several bands playing on stage and it traditionally culminates in the election of the prettiest (but not only) girl on campus. Together with the "MAJALES" student parade and Strahov OPEN AIR, Miss AGRO is one of the three biggest student festivals in Prague, with nearly 10 000 spectators attending.



Školní lesní podnik v Kostelci nad Černými lesy

Hlavním sídlem Školního lesního podniku je zámek, chráněná kulturní památka, který byl zrekonstruován a účelově adaptován pro studijní účely. Přímo na zámku jsou pokoje pro studenty s celkovou kapacitou 40 lůžek a stravovací zázemí. Rozsáhlé arboretum, jehož sbírka dřevin má značný význam pro vědecko-výzkumnou práci, se nachází přibližně pět kilometrů od zámku. Najdeme zde i středisko dřevařské výroby, kde se studenti učí veškeré práci a manipulaci se dřevem, a také středisko okrasných a lesních školek, kde studenti získávají praktické zkušenosti v oblasti šlechtění rostlin a stromků. Celkem podnik obhospodařuje a využívá pro praktickou výuku a výzkumné účely téměř 7 000 ha lesů. Školní lesní podnik obhospodařuje také kaskádu devíti rybníků o celkové výměře cca 72 ha, kde se o chov ryb, především kaprů, stará středisko rybářství a myslivosti. Nedávno byl Školní lesní podnik ČZU zařazen mezi 100 nejlepších firem v ČR.

44–45

CULS Forest Establishment at Kostelec nad Cernymi Lesy

Nearly 7000 hectares of forests are managed for research and educational purposes. The estate's offices, classrooms and student dormitories are situated in a beautiful renaissance castle which is listed as a cultural heritage of the Czech Republic. It has recently been renovated and adapted for representative purposes. Visiting students are accommodated directly in the castle. The dormitory capacity is 40 students. There is also a spacious dining room for students and staff members.

A large Arboretum with an important collection of trees from around the world is situated about 5 km from the castle. The estate operates a wood processing centre with a fully computerised wood mill, a Garden Centre and several nurseries and breeding stations where students can do research or participate in practical exercises and internships. A university managed cascade of nine fish ponds that cover 72 hectares is used for research and commercial fish breeding. A hunting and game management centre is also situated on the estate. Due to its excellent organisation and output the CULS Forest Establishment at Kostelec has recently been ranked amongst the Top 100 Enterprises in the Czech Republic.

Školní zemědělský podnik v Lánech

Podnik hospodáří na 2 900 ha zemědělské půdy. Zajišťuje chov krav plemene Holstein a České červinky, koní, skotu a prasat a v praxi demonstruje rozmanité způsoby hospodaření v zemědělství. Na všech pracovištích podniku probíhají praxe a výuka studentů a jsou zde vybudovány ubytovací kapacity.

Školní podnik je zázemím pro výzkumnou a pedagogickou práci fakult, institutů a kateder z celé ČZU. Skutečnou raritou školního statku Lány je chov antilopy losí (Taurotragus oryx), na němž se podílí Institut tropů a subtropů.

CULS Farm Estate at Lany

The estate comprises 2 900 hectares of farmland. In the animal husbandry programme the estate manages cattle herds of Holstein, Jersey a Czech Red cows, as well as horses, pigs and poultry. Various methods of agricultural production are applied. Students learn in practice all aspects of crop and animal production. Accommodation is provided on the estate.

The estate serves as a facility for research and teaching for all Faculties and Institutes across the University. A herd of African antelopes (Taurotragus oryx) is being kept at the estate. The Institute of Tropics and Subtropics is involved in the breeding of these antelopes.



Ovocnářsko vinařské středisko Mělník – Chloumek

Vinařské středisko v restaurovaném vinařském domě ze 17. století vyprodukuje na 12 hektarech vinic ročně v průměru 30 tisíc litrů vína červených i bílých odrůd. Každoročně se daří vyrábět i velmi kvalitní přívlastková vína, která získávají ocenění na vinařských výstavách a stávají se součástí předních českých vinoték. Vyrábějí se zde pouze odrůdová přírodní vína s minimální chemickou úpravou. Pro výuku studentů je k dispozici učebna, zasedací místnost a 18 lůžek v nově zařízených pokojích.

Melník – Chloumek Fruit and Viticultural Centre

The centre, which is located in a 17th Century fully restored vineyard house, cultivates around 12 hectares of vineyards of quality wine stocks with an average of 30 thousand litres of red and white wines being produced annually. Each year quality wines from the CULS special wine production gain prestigious prizes at wine exhibits and are part of the top Czech wine collections. The university wines contain only naturally grown local grapes with a minimum chemical treatment. Students have modern classrooms and the Centre also offers accommodation for 18 students in renovated guest rooms.

Kontakty | Contacts

Česká zemědělská univerzita v Praze
Kamýcká 129, 165 21 Praha 6 – Suchbátka
www.czu.cz

www.facebook.com/CZUvPraze
www.twitter.com/CZUvPraze
www.gplus.to/CZUvPraze
www.youtube.com/CZUvPraze

Studijní oddělení ČZU | CULS Study Administration Office

e-mail: studijni@czu.cz

Oddělení mezinárodních vztahů ČZU | CULS International Relations Office

e-mail: mezinarodni@czu.cz

Webové stránky | Website

Oficiální webová stránka ČZU | CULS Official Website

www.czu.cz

Mezinárodní webová stránka ČZU | CULS Prague International Website

www.culs-prague.eu

Fakulta agrobiologie, potravinových a přírodních zdrojů | Faculty of Agrobiolgy, Food and Natural Resources

www.fappz.czu.cz, www.fappz.czu.cz/en/

Provozně ekonomická fakulta | Faculty of Economics and Management

www.pef.czu.cz, www.msc.pef.czu.cz, www.pef.czu.cz/en/

Technická fakulta | Faculty of Engineering

www.tf.czu.cz, www.tf.czu.cz/en/

Fakulta lesnická a dřevařská | Faculty of Forestry and Wood Sciences

www.fld.czu.cz, www.fld.czu.cz/en/

Fakulta životního prostředí | Faculty of Environmental Sciences

www.fzp.czu.cz, www.fzp.czu.cz/en/

Institut tropů a subtropů | Institute of Tropics and Subtropics

www.its.czu.cz, www.its.czu.cz/en/

Institut vzdělávání a poradenství | Institute of Education and Communication

www.ivp.czu.cz, www.ivp.czu.cz/en/

Klub absolventů | Alumni of CULS Prague

www.ka.czu.cz, www.ka.czu.cz/en/



ČESKÁ
ZEMĚDĚLSKÁ
UNIVERZITA V PRAZE



CZECH
UNIVERSITY
OF LIFE SCIENCES PRAGUE

ČZU V ČÍSLECH

Fakulty	5
Instituty	2
Katedry	60
Zaměstnanci (přibližně)	1 700
Imatrikulovaní studenti (přibližně)	22 000
Udělované diplomy: Bc., Ing., Ph.D., MBA	Degrees awarded: equivalent to BSc, MSc, PhD, MBA
Počet zahraničních studentů (přibližně)	2 000
Počet bakalářských studijních oborů	48
Počet magisterských studijních oborů	45
Počet doktorských oborů	29
Počet bakalářských oborů v angličtině	7
Počet magisterských oborů v angličtině	18
Počet doktorských oborů v angličtině	18

CULS IN NUMBERS

Faculties

Institutes

Departments

Employees (approx.)

Enrolled students (approx.)

Degrees awarded: equivalent to BSc, MSc, PhD, MBA

Number of students from abroad (approx.)

Number of BSc study programmes in Czech

Number of MSc study programmes in Czech

Number of PhD programmes in Czech

Number of BSc study programmes in English

Number of MSc study programmes in English

Number of PhD programmes in English