



Workshop - Komunitní zahrada

# Rajská zahrádka

Rukola o.s.

Termín : 6. 2. - 10.(17.) 2. 2017

Česká Zemědělská Univerzita v Praze, Katedra zahradní a krajinné architektury

Zadavatel: Rukola z.s.

[rukolaos@seznam.cz](mailto:rukolaos@seznam.cz)

Kusáková, Brno-Maloměřice a Obřany

61400

IČO: 01437461

Vedení workshopu: Ing. Irena Zamrzlová Ph.D.

[zamrzlova@af.czu.cz](mailto:zamrzlova@af.czu.cz)

Zpracovatel: Bc. Petra Jarešová

Bc. Zdeňka Patočková

Bc. Veronika Vacková



Josef Čapek



Dessin de Josef Čapek d'après K. Čapek, L'année du jardinier



Motto projektu: Pěstujeme dobré vztahy i zeleninu



Komunitní zahrada se nachází v severovýchodní části Brna (Maloměřice a Obřany viz. mapa č.1), v ulici Kusákova.

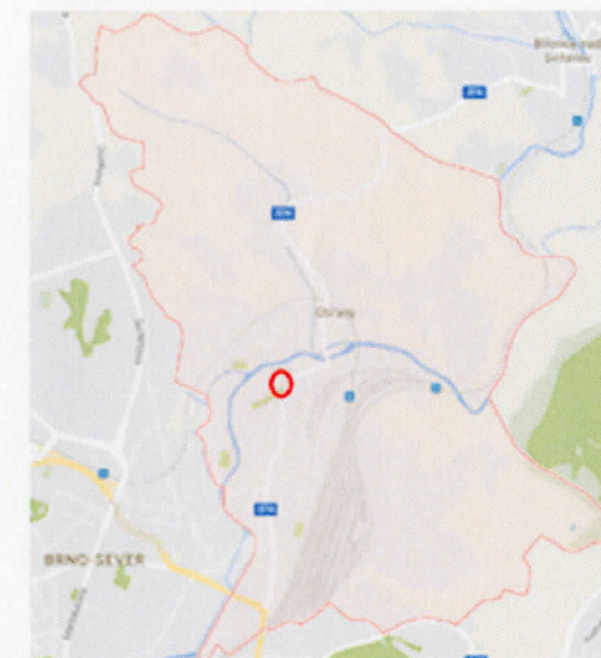
Dostupnost zahrady je především pomocí autobusových a tramvajových linek městské hromadné dopravy. V blízkosti se nachází zastávka Čtvery hony, z kterých je řešené území dostupné i pro starší občany a maminky s dětmi

Vzdálenost komunitní zahrady od pomyslného centra městské části s úřadem je přibližně 10 minut chůze. V okolí se nachází certifikované dětské hřiště. Plánovaná zástavba bytových domů v těsné blízkosti komunitní zahrady je potenciálem pro více návštěvníků (viz. mapa č.3).

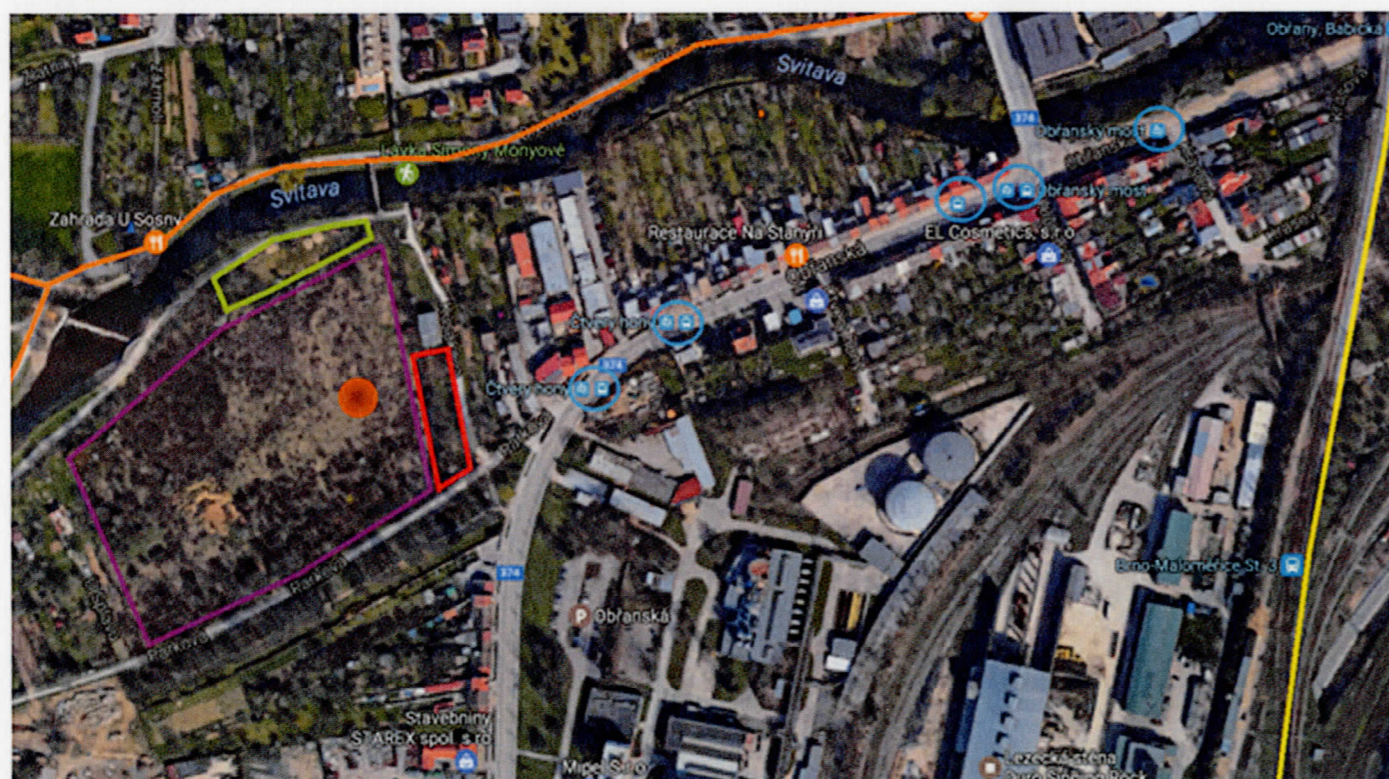
Mapa č.1: Umístění okresu



Mapa č. 2: Poloha v okresu



Mapa č.3: Vnitřní analýza



- ▭ Dětské hřiště
- ▭ Plánovaná zástavba bytových domů
- ▭ Řešené území
- Cyklostezka
- Trasa vlaku
- Autobusová a tramvajová zastávka
- Problematické místo – bezdomovci





- Pískoviště
- Ohniště
- "Zašívárna"
- WC
- Sklad nářadí
- Ovocné dřeviny
- Neovocné dřeviny
- Záhony
- Místo setkávání
- Květinový záhon
- △ Vstup
- Plot



Pozemek je převážně rovinatý, v jižní části mírně svažitý. Tato část je řešena drobnými teráskami. Nachází se zde produkční záhony jednotlivých nájemníků. Převažují zde náletové dřeviny (javor, ...). V této části je shromažďovací prostor s ohništěm, pískovištěm a lavičkami.

Řešené území má dva vstupy. Jelikož veškeré dění a aktivity jsou soustředěvané do jižnější části pozemku, je frekvence u tohoto vstupu vyšší než u odlehlejšího. U tohoto vstupu se také nachází květinový záhon podél plotu. Jedná se zde především o efemérní druhy, narcisy, tulipány a modřence. Oplocení celého území je řešeno pomocí plotu z pletiva.

Severní část zahrady, v blízkosti budovy Tepláren Brno je méně využívaná. Především slouží k shromažďování biologického odpadu, popela z ohnišť a dalšího využitelného materiálu.

V zahradě se nachází i skromné zázemí v podobě kůlny a suchého WC.

Vegetace je zde různorodá, ale skládá se především z náletových dřevin, dále jsou zde jabloně, třešně a ořešák v severní části. Ovocné dřeviny jsou produktivní a dle zkušeností místních i velice chutné.



Jedná se o fotografii, jak vypadala severní část pozemku v době vzniku Rájské zahrádky v roce 2014, kdy zde bylo velké množství náletových dřevin. Pozemek připomínal spíše džungli než komunitní zahradu.



Zde je pohled na stejnou část pozemku po vykácení náletových dřevin. V severní části pozemku se nachází budova Tepláren Brno a.s. Jedná se současně o vlastníka celého pozemku. V současné době se jedná poměrně o nevyužitou část, která nemá žádný konkrétní účel a využití.



Na fotografii je pohled na jižní část řešeného území. Zde se nachází terásky, které budou v projektu zachovány. Dále je zde vidět tepee pro děti a tabule na psaní. V pozadí je patrná frekventovaná silnice, která se nachází nedaleko pozemku. V projektu bude v této části navržena sukcesní plocha - džungle pro děti.



Z fotografie je patrné, že v komunitní zahradě probíhají nejrůznější akce. Zde se například jedná o opékání buřtů. Ohniště se nachází v jižní části území, nedaleko políček. Projekt počítá, že se v zavedených akcích bude i nadále pokračovat a ohniště se zde zanechá. Dále je součástí projektu harmonogram akcí a workshopů na celý rok. V pozadí lze vidět starý jabloňový a třešňový sad, který zde bude taktéž ponechán.



Součástí komunitní zahrady Rájská zahrádka jsou i políčka, na kterých se pěstuje převážně zelenina. Každý člen komunity vlastní za poplatek políčko o velikosti 1x2 m. V současné době se políčka nacházejí v jižní části pozemku. Návrh však počítá s přesunem políček na severní část a v jižní části bude navržena sukcesní plocha.

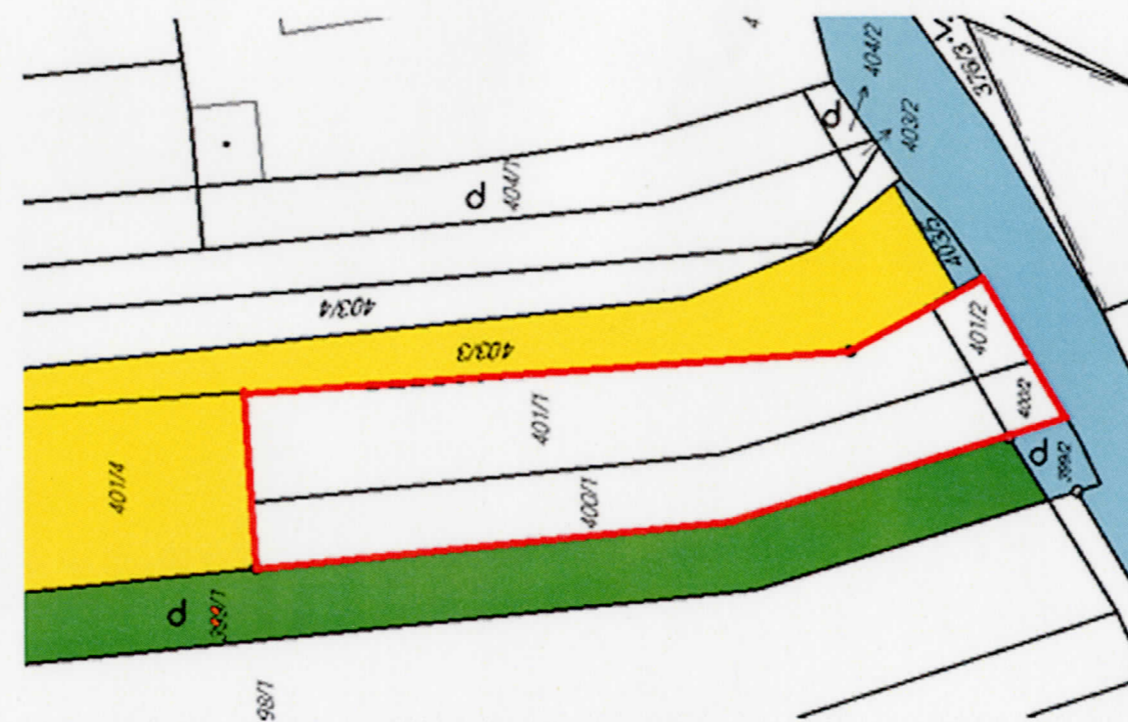





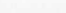
Neméně důležité je vytvořit zázemí pro návštěvníky. Zde je konkrétně kadibudka, která se nachází ve střední části zahrady. Jak je z fotografie patrné, kadibudka se nachází u plotu a není dostatečně odcloněná. Návrh proto počítá s výsadbou keřů v okolí kadibudky a podél plotu. Vzhledem k tomu, že projekt počítá s bohatým programem akcí, bude zde navržena další kadibudka.

# Vlastnické poměry



Rajská zahrádka se rozprostírá na pozemcích s parcelačním číslem 400/1, 400/2, 401/1 a 401/2, které jsou v majetku Tepláren Brno, a.s. Sousední pozemky jsou především ve vlastnictví Tepláren Brno a statutárního města Brno kromě západní hrany pozemku, kde po celé délce je sousední parcela v soukromém vlastnictví.



-  Teplárna Brno a.s.
-  Soukromé
-  Statutární město Brno
-  Řešené území





## SILNÉ STRÁNKY

- dobrá dopravní dostupnost - tram a bus zastávka
- cyklostezka v okolí
- nedaleko řeky Svitavy - atraktivní rekreační lokalita (dětské hřiště atd.)
- možnost pěstování vlastní zeleniny a květin
- starý sad
- políčka - hodnota ve městě
- nadšení mladých lidí - bez nároků na honorář

## PŘÍLEŽITOSTI

- výstavba bytových domů - potenciální návštěvníci
- výstavba bytových domů - možnost připojení na odpad a vodu
- workshopy a akce během celého roku
- dotační programy - např. Nadace Via - grant živá komunita
- zapojení všech věkových a sociálních skupin
- možnost napojení na Teplárnu Brno a.s.
- vylepšení zázemí - lepší komfort pro návštěvníky
- využití dešťové vody

## SLABÉ STRÁNKY

- absence užitkové vody
- absence pitné vody
- absence inženýrských sítí
- množství náletových dřevin
- otázka financování
- blízkost autoservisu v okolí

## HROZBY

- nedostatek finančních prostředků
- nedostatek návštěvníků
- nedostatek dobrovolníků
- bezdomovci v okolí



## 1) pěstování sousedských vztahů

Cílem je vytvořit místo pro setkávání lidí a to napříč všech věkových i sociálních skupin. Hlavní cílovou skupinou budou ale zejména mladí lidé s dětmi. Důvodem je především plánovaná výstavba bytových domů v okolí a dětské hřiště nedaleko komunitní zahrady. Jak je již patrné z motta projektu, komunitní zahrada má sloužit k pěstování sousedských vztahů. V bytových domech často lidé neznají své sousedy, natož aby si pomáhali či trávili čas společně. Cílem projektu je tedy posílení mezilidských vztahů a odstranění tzv. susedské izolace.

Ačkoliv jsou mladé rodiny hlavní cílovou skupinou, projekt nezapomíná ani na starší generaci, která se cítí často velmi brzo vyloučená ze společnosti. Během roku budou v komunitní zahradě organizovány akce a workshopy, které mají mimo jiné za úkol propojit nadšení a entuziasmus mladých lidí se zkušenostmi a moudrostmi starších lidí.

Součástí projektu je taktéž vytvořit lepší zázemí a komfort pro návštěvníky. Proto bude například vybudován přístřešek s posezením. Dále zde budou umístěny dětské prvky přírodního charakteru - např. hnízda z větví.

## 2) naučná funkce

Naučná funkce je dalším významným bonusem komunitních zahrad. Jak již bylo zmíněno, v průběhu roku budou probíhat nejrůznější akce a workshopy. Jejich záměrem bude také vzdělávání a osvěta hravou a zajímavou formou, kde se nejen nejmladší dozví, co všechno předchází tomu, než si mohou zakousnout do sklizeného ovoce či vypěstované zeleniny. Bude vypracován podrobný harmonogram akcí.

## 3) produkční funkce

Neméně důležitá je funkce produkční, kdy si člověk vypěstuje ve městě vlastní zeleninu a to bez škodlivých pesticidů. Jedná se jak o starý sad, tak o zeleninové záhony. Dále je třeba vnímat políčka ve městě jako hodnotu, o kterou je třeba pečovat.

## 4) marketingové aktivity

Aby byl zajištěn chod komunitní zahrady, je potřeba dostatek finančních prostředků. Ty jsou získávány například od nadace Veronica či statutárního města Brna. Další možností by mohl být grand Živá komunita od nadace Via, kde lze získat až 100 000 Kč na roční projekt.

Dále je potřeba pokračovat v propagaci Rajske zahrádky. Úkolem je zacílit na všechny generace, proto je potřeba využít jak klasických metod, tak sociálních sítí. Dále projekt počítá s akcemi, které nejen otuží společenské vztahy, ale také získají peníze na chod a provoz zahrady (jarmarky, burzy, prodej vlastních produktů).



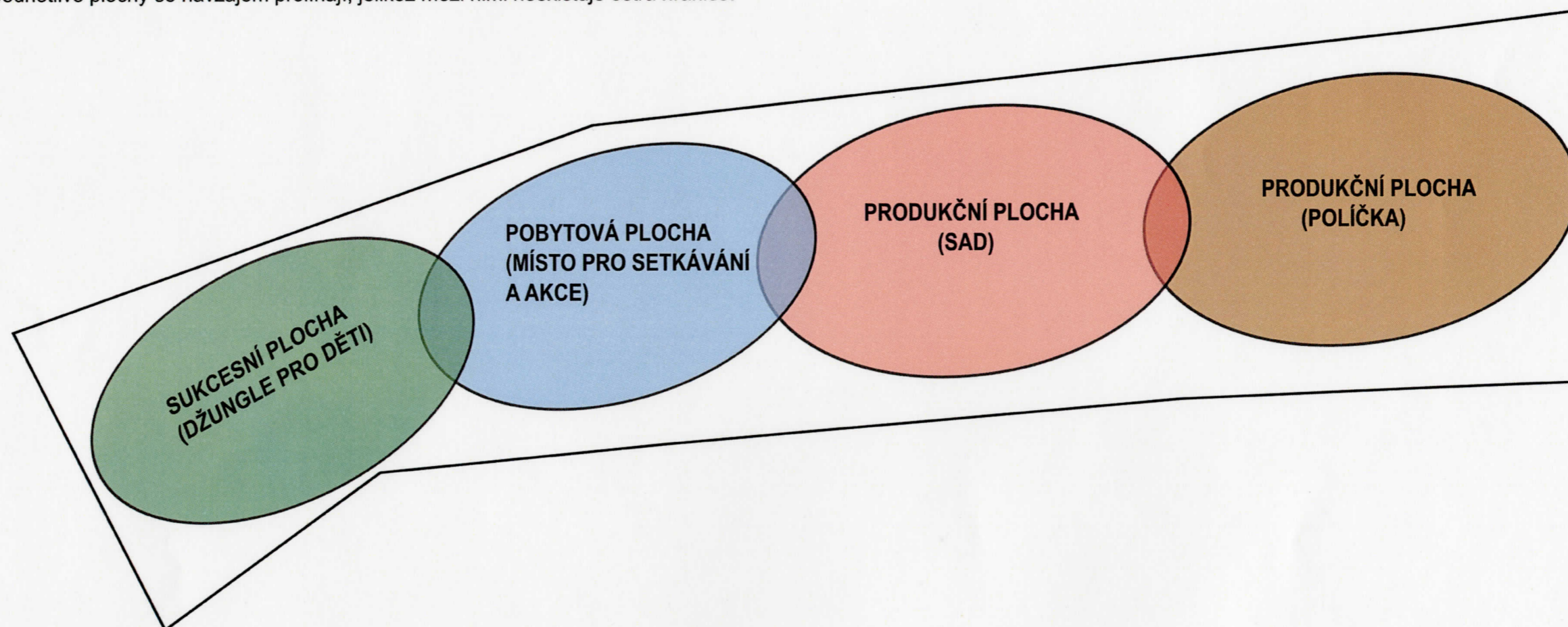
**SUKCESNÍ PLOCHA (DŽUNGLE PRO DĚTI)** - V jižní části řešeného území je navržena sukcesní plocha. Zde dojde k výsadbě nových dřevin, díky nimž se celý pozemek odcloní od frekventované silnice, která se nachází hned u komunitní zahrady. Vznikne tak intimní zákoutí, které jako by bylo stvořené pro dětské hry. Celá plocha bude ponechána sukcesi, kde bude docházet jen k občasné údržbě a prořezání dřevin. Z ořezaných větví se vytvoří proutěná hnízda, která poslouží jako herní prvek. Celý prostor má sloužit zejména dětem, rozvinout jejich fantazii a ukázat alternativní prostor pro děti oproti certifikovaným dětským hřištím. Výhodou je taktéž nízká náročnost na údržbu.

**POBYTOVÁ PLOCHA (MÍSTO PRO SETKÁVÁNÍ A AKCE)** - Jelikož je mottom celého projektu - Pěstujeme dobré vztahy i zeleninu, tak se počítá s uspořádáním nejrůznějších akcí a workshopů v průběhu celého roku. Cílem návrhu je vytvořit místo pro setkávání lidí a proto je v projektu navržena pobytová plocha, která je místem pro setkávání i konání akcí. Pro větší komfort návštěvníků je zde navržena krytá pergola (altán), posezení z palet a ponecháno ohniště. Dále zde bude vysazen bylinkový záhon, kde budou umístěny popisky a tím kromě vůně a okrasné funkce bude mít také funkci naučnou. Dále zde bude vysazen trvalkový záhon a ovocné keře (*Ribes rubrum*, *Rubus idaeus*) podél plotu.

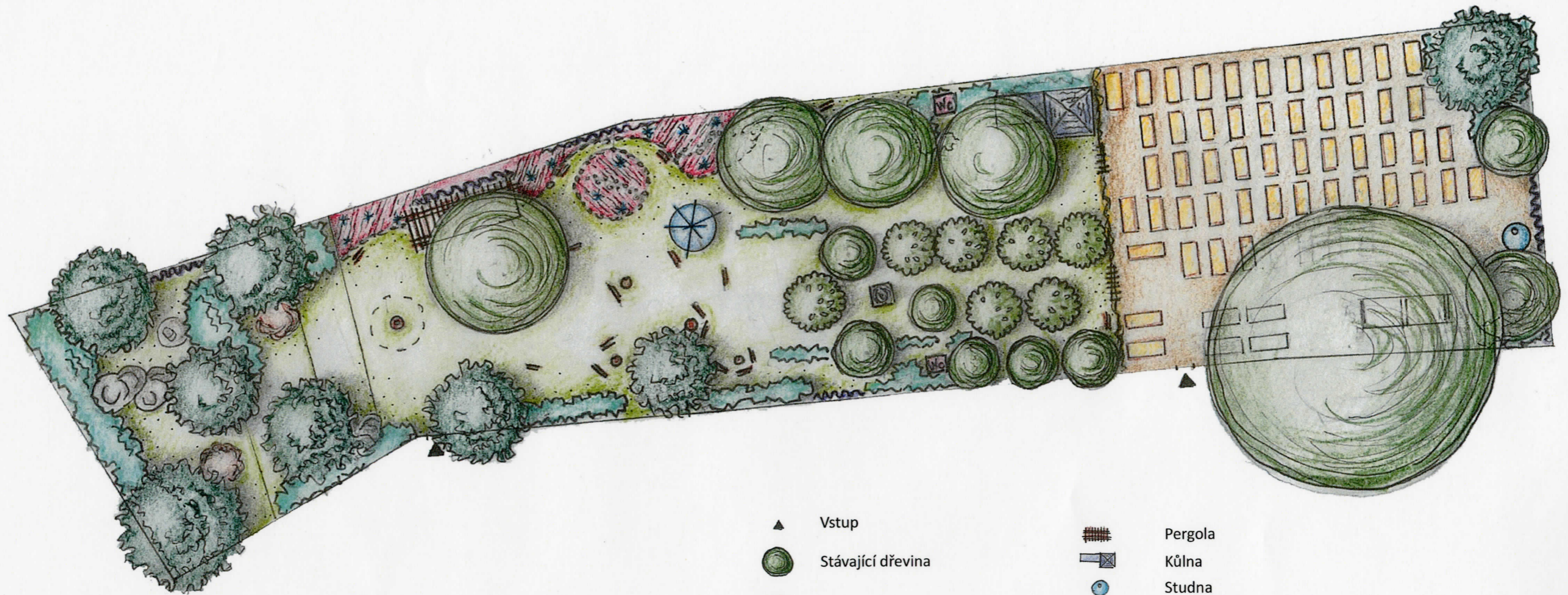
**PRODUKČNÍ PLOCHA (SAD)** - V projektu je zachován ovocný sad. Jelikož se jedná o staré dřeviny, které již nejsou dlouhodobě perspektivní, budou vysazené nové ovocné dřeviny (*Prunus malus*, *Prunus avium*). Postupně tak dojde k přirozené obnově dřevin.

**PRODUKČNÍ PLOCHA (POLÍČKA)** - Jelikož se jedná o komunitní zahradu, budou v severní části navržena políčka, kde si budou jednotliví majitelé pěstovat zeleninu bez použití škodlivých pesticidů. Jedná se zejména o funkci naučnou, ale také didaktickou. Dále zde bude umístěn kompost a kůlna na nářadí. Ze střechy teplárny bude trubkou svedena dešťová voda do nově vybudované vodní nádrže - studně.

Jednotlivé plochy se navzájem prolínají, jelikož mezi nimi neexistuje ostrá hranice.





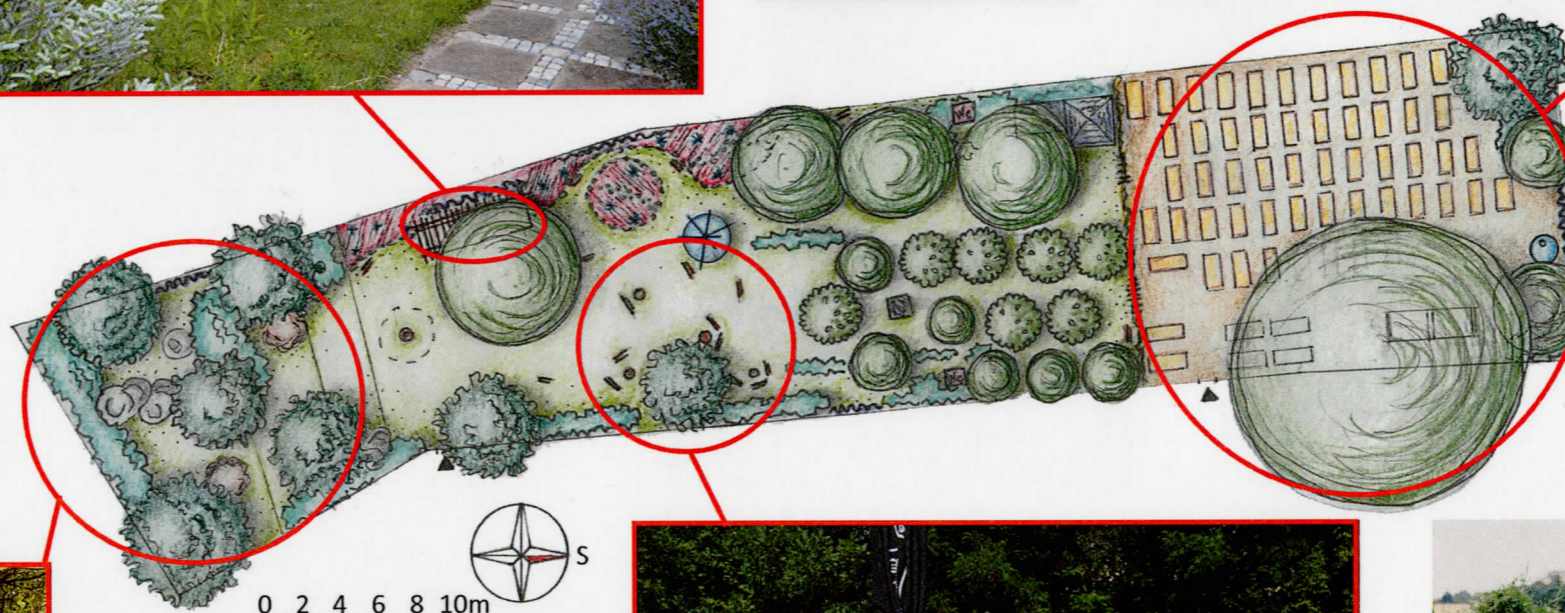
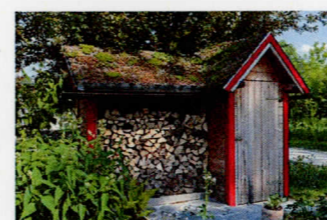


0 2 4 6 8 10 m



- |   |                               |   |                 |
|---|-------------------------------|---|-----------------|
| ▲ | Vstup                         | ▤ | Pergola         |
| ● | Stávající dřevina             | ▣ | Kůlna           |
| ● | Navrhovaná ovocná dřevina     | ● | Studna          |
| ● | Navrhovaná dřevina            | — | Pletený plůtek  |
| ● | Navrhovaná jehličnatá dřevina | ▭ | Políčko 1x2m    |
| ● | Navrhované keřové skupiny     | ▭ | Kompost         |
| ~ | Navrhované popínavé rostliny  | ○ | Ohniště         |
| ▨ | Navrhovaný květinový záhon    | ○ | Kameny          |
| ■ | Travní porost                 | ○ | Proutěné hnízdo |
|   |                               | □ | Suchá toaleta   |
|   |                               | ○ | Posezení        |
|   |                               | □ | Zašivárna       |

# Inspirační fotografie



# Přijďte se podívat, co se děje v Rajské zahrádce po celý rok?



**A** - Označení kulturní akce kdy k nám určitě vyrazit

**Leden:** Myslíme i na obyvatele zahrádky - kontrola ptačích budek a příkrmování

Únor: Zimní řez jabloní (v bezmrazém období)

**Březen:** **A** Zahájení sezóny - bude se sedět u ohně a pít pravý kotlíkový čaj s medem a citrónem

Dosetí trávníku, výsev letniček a bylinek  
Sázení ovocných dřevin (prostokořených)

**Duben:** Dle počasí první sekání trávníku

Provzdušňování trávníku (prohrabání hráběmi, vyhrabání mechu, listí, odumřelé trávy)

Sázení trvalek a dosévání letniček  
Výsadba zeleniny

**A** Jarní setkání a rozdělování políček + opékání buřtů

**Květen:** Další kolo setí letniček, aby kvetení bylo rozloženo do delšího období (čtrnáctidenní interval)

Sekání trávníku, zastřižení zatahujících jarních cibulovin

**A** Divadelní představení pro děti + autorská čtení

**Červen:** Odplevelování a odstraňování bujně rostoucích rostlin

Pravidelná zálivka celé zahrady, sekání trávníku  
kontrola plodin a odstraňování napadených a nemocných rostlin

**A** Dětský den – hry pro děti + malování přírodou (malování pomocí přírodnin)

**A** Sklizeň třešní (bublaninové hody) a den otevřených zahrad

Dle zájmu a počasí skupinové cvičení v předem domluvených termínech

**Červenec:** Sklízíme květy levandule a bujné trsy léčivěk.

Rozmnožujeme víceleté byliny jako např. šalvěj, rozmarýn, tymián, oregáno aj.

Sázení cibulovin kvetoucích na podzim

Odstřihávání odkvetlých květenství bylinek a trvalek

**A** Letní setkání – velké vodní hry (zalévání) + workshop na domácí výrobu produktů z bylinek

**Srpen:** Sekání trávníku podle počasí

Sklizeň ovocných plodin (drobné ovoce- marmelády)  
Pravidelná zálivka

**A** Autorské čtení - pohádky

**Září:** Odkvetlé trvalky nyní odstřihujeme těsně nad zemí. Naposledy seřízneme i bylinky

Výsadba cibulovin kvetoucích na jaře

**A** Ošetření venkovního nábytku + workshop vyrábění vlastního nábytku

**A** Festiválek zeleninových koláčů

**Říjen:** Prořez suchých, nemocných větví

Hrabání prvního spadlého listí

**A** Ochutnávání vypěstovaných jablek + ochutnávka domácích jablečných koláčů a výměna receptů

**Listopad:** Zakrývání choulostivých rostlin a dřevin

Poslední sekání trávníku před zimou podle počasí

Hrabání listí

Vyčistíme, zakonzervujeme a uklidíme veškeré zahradní náčiní

**A** Úklid celé zahrádky – příprava na zimní spánek, opékání buřtů

**A** Rytí záhonů a zarývání hnoje + kreativní tvoření z přírodnin pro děti i dospělé

**Prosinec:** **A** Vánoční setkání s čajem + zdobení stromečku

Řezání okrasné větvičky – barborky.





# Vizualizace s pohledem do severní části zahrady





# Rozpočet



Číslo položky	Název položky	MJ	Cena za MJ (Kč)	Počet	Cena celkem (Kč)	Svépomocí
<b>Zemní a přípravné práce</b>						
1	Kácení nevhodných dřevin	ks	350	15	5250	√
2	Prořezávání dřevin	hod	350	3	1050	√
3	Štěpkování - půjčované	ks	605	1	605	√
4	Rotavátorování - půjčované	ks	410	1	410	•
5	Hloubení jámy pro vodní nádrž a wc	hod	500	6	3000	√
6	Zpevnění plochy šterkem různé frakce	m2	VK	20	1600	√
7	Štěrka	t	133	2	266	•
8	Založení záhonu	m2	739	22	16258	√
<b>Stavební práce + materiál</b>						
9	Pergola	ks	18000	1	18000	•
10	Kůlna	ks	10000	1	10000	•
<b>Mobiliář</b>						
11	Euro palety	ks	150	20	3000	√
12	Kompostér (120x120 cm)	ks	525	2	1050	√
13	Suché wc	ks	4700	1	4700	•
14	Ruční pumpa	ks	1700	1	1700	•
<b>Dřevěný materiál</b>						
15	Proutí - plot	m2	590	16	9440	√
16	Bednění záhonů	m	26	300	7800	√
<b>Rostlinný materiál</b>						
17	Ovocné dřeviny	ks	VK	72	4415	•
18	Neovocné dřeviny	ks	VK	37	6165	•
19	Trvalky, letničky, zelenina - výsev	ks	VK	1	2000	√
<b>Péče o trávník</b>						
20	Sekání	m2	1	650	650	√
21	Aerifikace a vertikutace	m2	6	650	3900	√
22	Travní osivo	kg	13	74	962	√
VK - vlastní kalkulace			Cena celkem (Kč):		102221	
Cena celkem se svépomocí (Kč):					45656	

## Postup prací při realizaci navrhovaných úprav

- Vyčištění pozemku od náletů, kácení nevhodných a starých dřevin, prořezání starších dřevin
- Vyhroubení jámy pro nádrž na vodu a na suché WC
- Instalace skruží a izolace + čerpacího zařízení
- Úprava povrchu v části s políčky
- Tvorba vyvýšených záhonů
- Vysypání cestiček mezi políčky štěpkou
- Zpevnění plochy pro kůlnu a altán
- Stavba pergola a kůlny
- Úprava terássek – oprava a doplnění zpevnění
- Výsadba nových dřevin
- Zálivka vysazených dřevin
- Stavba proutěného plůtku mezi sadem a políčky
- Výsadba pro popínavé rostliny u teplárny
- Odplevelení půdy pro bylinkové a květinové záhony
- Výsadba a vysetí rostlin
- Úprava trávníku – vertikutace, aerifikace, dosetí
- Výroba nábytku z euro palet





## O PROGRAMU

Živá komunita je nový program Nadace Via podporující aktivní lidi, kteří chtějí zlepšit život ve své sousedské komunitě. Cílem programu je zlepšování veřejného prostoru a mezilidských vztahů v sousedských komunitách a posilování jejich soběstačnosti.

## CO PROGRAMU NABÍZÍ?

- Až 100 000 Kč na roční projekt ve vaší komunitě
- Podporu zkušeného mentora
- Podporu v rozjezdu místního fundraisingu (příspěvek 3 500 Kč a konzultace s fundraisingovým expertem)
- Průběžné vzdělávání a prostor pro sdílení s těmi, kteří dělají podobné věci jako vy
- Partnerský a individuální přístup

## KOMU JE PROGRAM URČENÝ?

Do programu se mohou hlásit skupiny minimálně tří aktivních lidí a menší neziskovky založené na dobrovolnické práci.

## KDE SE DOZVÍM VÍCE?

Chcete-li lépe porozumět cílům programu a konzultovat s námi podrobněji svůj nápad, přihlaste se na konzultační workshop pro zájemce kliknutím sem. Workshop proběhne v Brně 17. února od 15 do 18 hod.

## Z ČEHO JE PROGRAM FINANCOVANÝ?

Z daru manželů Dvořákových.

Z daru manželů Horákových.

Z výnosů Dobročinné aukce Nadace Via.

## NA KOHO SE OBRÁTIT?

Veronika Bröcknerová, 731 873 272, veronika.brocknerova@nadacevia.cz

Markéta Doubnerová, 604 515 120, marketa.doubnerova@nadacevia.cz

Lucie Voláková, 777 221 643, lucie.volakova@nadacevia.cz