

Psovi přítelem v nesnázích

Prevence nehod a úrazů

je nejdůležitější!

Prevence – je na prvním místě!

- předvídání rizikových situací a snaha jim předcházet!

Na vycházce a při venčení – rvačka s jiným psem,

střet s cyklistou, střet s vozidlem (vběhnutí psa do vozovky!),

vlak,

pády z výšky,

možnost poranění o ostré předměty – došlápnutí na střepe, nabodnutí na klacek,...

pozření jedu (otrávené návnady), polní postřiky, mršiny, infikovaných výkalů,...

Ve vodě – silný proud, střet s lodí, víry a rizika pod jezem! Mlýnské náhony, turbíny, přepady,...

Pozor na přehřátí psa při intenzivním pohybu jakým je plavání!

Při průzkumů neznámých budov a starých objektů (záchranáři, policisté,...) – pády z výšky (propadnutí podlahou, pád do vý...

Při průzkumů neznámých budov a starých objektů (záchranaři, policisté,...)

- pády z výšky (propadnutí podlahou, pád do výtahové šachty, do staré studny, z okna, ze střechy,....
- úlomky ostrých předmětů, cizí neznámé osoby v budovách, jed na krysy!

Při transportu a převážení psa

- pozor na přehřátí v automobilech!
- metro – nebezpečí – pojízdné schody

Hospodářská zvířata – pozor – koně, skot, ovce, pštros

Při pohybu v přírodě - pozor na jedovaté živočichy (zmije, ropucha, vosy, včely, sršně)

- divoká prasata
- při průchodu krajinou pozor na elektrické ohradníky!
- **Nutnost mít psa v honitbě na vodítku! (a honitba je téměř všechno – viz dále!!!)**
NEBEZPEČÍ ZASTŘELENIÍ PSA!

První pomoc

pro psa

Tři základní pravidla

Zachovejte klid

pouze tak budete schopni činit správná rozhodnutí. Pokud budete panikařit, vystresujete i Vašeho psa - a to by byla poslední věc, kterou by v této situaci mohl potřebovat.

Mějte v mobilu připravené telefonní číslo veterinárního lékaře

Hlavní je mít číslo vždy rychle po ruce. Vysvětlete veterináři přesně co se stalo, aby se lékař mohl připravit a poskytnout Vám užitečné tipy pro přepravu zraněného zvířete.

Připevněte vodítko a nasadte náhubek

Zraněné nebo šokované zvíře je v neobvyklé situaci a často reaguje jinak, než byste očekávali.

I pokud svého psa dobře znáte, měli byste být opatrní. Přistupujte pomalu a po krůčkách, pokud je to možné přivažte ho někam vodítkem a svažte tlamu např. obvazem. Tak zajistíte, že pes neuteče nebo Vám při ošetření neublíží.

Ověřit dostupnost !

- Neočekávané nehody se neřídí otevírací dobou veterinární ordinace.
- Proto byste měli vědět předem, kam se můžete obrátit o víkendu nebo v noci.
- V Praze a okolí funguje i „Veterinární sanitka“, která Vám nemocné nebo zraněné zvíře přepraví na veterinární kliniku

Domácí lékárnička první pomoci

- Obvazový materiál

- • gázové obvazy (6 a 10 cm)
- • elastické obvazy (6 a 10 cm)
- • samolepící obinadla
- • obvazová vata
- • sterilní komprese

- Nůžky

- nůžky na stříhání obvazů
- tupé malé nůžky (např. na odstranění srsti z rány)

- Léky

- • dezinfekční sprej nebo mast
- • mast proti kousnutí hmyzem
- • sterilní roztok soli (jednorázové ampule)
- • tablety aktivního uhlí
- • vazelína (např. na pomazání teploměru nebo potření polštářků na tlapkách)

- Další vybavení lékárničky

- Náplast
- Pinzeta
- Kleštičky na odstranění klíštěte
- Teplý / studený obklad
- Teploměr
- Svítilna (ne příliš intenzivní světlo)

- Nouzová deka
- Jednorázové rukavice
- Jednorázové injekce
- Jednorázové žiletky
- Ústní špachtle / dřevěná tyčka

Balíček první pomoci na cesty

- obvazový materiál (obvazový šátek, elastická obinadla, vata a sterilní komprese)
- nůžky
- dezinfekční sprej
- pinzeta

Samozřejmě se může stát, že nebudete mít lékárničku s sebou, pokud půjdete se psem například jen na krátkou procházku. Pro počáteční ošetření můžete použít i běžné předměty, jako je například tričko na obvázání, vodu z kohoutku na omytí rány, atd.

10 nejčastějších zranění u psů

a

odpovídající opatření první pomoci

Zranění všeho druhu (např. zranění tlapky nebo polštářků, zranění tlamy)

Drobné kožní poranění, které pravděpodobně zažil každý majitel psa, obvykle vyléčí sám. Pokud je však rána ušpiněná, velmi hluboká nebo silně krvácí, je zapotřebí rychlá pomoc. Krvácení musí být okamžitě zastaveno a ránu je třeba chránit před infekcí.

Zastavte krvácení

V případě silně krvácejících zranění musíte nejprve zabránit tomu, aby krev unikala z rány.

V případě akutní nouze se můžete pokusit zastavit krvácení stisknutím arterie palcem nebo prstem. Použijte čistou látku (v případě potřeby tričko), vyvíjejte tlak na krvácející ránu, a pokud je to možné, zvedněte poraněnou končetinu do výšky. Tlaková bandáž s nesavými kompresemi pomáhá udržet krvácení pod kontrolou, dokud psa neošetří veterinář.

Vyčistěte zranění

Pokud je rána znečištěná, měli byste pečlivě odstranit povrchové nečistoty a cizí tělesa.

Ránu můžete opláchnout kohoutkovou vodou (nejlépe vlažnou) a vyčistit čistou látkou (nebo tričkem) (nikdy netřít!). Máte-li po ruce dezinfekční roztok, ránu ošetřete a poté jemně vysušte.

Přiložte obvaz

Obvaz brání krvácení, slouží k ochraně rány a případně ke znehybnění poškozené končetiny. Na ránu nejprve přiložte sterilní komprese. V případě zranění polštářku nebo tlapky, například střepem, vložte mezi prsty vatu. V závislosti na velikosti končetiny pak oviňte vhodným obvazem a zafixujte lepicí páskou nebo náplatstí. Pokud máte po ruce samolepicí obvaz, můžete jej použít k upevnění spodního obvazu. Je důležité, aby bandáž vyvíjela tlak, ale neomezovala krevní oběh psa. Měli byste vsunout prst na konci obvazu! Každé zranění by měl zkontrolovat veterinář. Některá zranění nejsou na první pohled viditelná, ale mohou způsobit těžké vnitřní zranění, které vyžadují lékařskou péči.

Zlomenina

Pokud Váš pes utrpěl nehodu, byl sražen autem nebo spadl a viditelně kulhá, může mít zlomenou kost. V tomto případě musí být co nejdříve ošetřen veterinářem, protože nesprávné pohyby nebo nadměrné otřesy mohou vést k vážným komplikacím při hojení. Pokud máte podezření na zlomeninu kosti, měli byste udržet Vašeho psa v klidu.

Fixace postižené končetiny

Před příjezdem veterináře postiženou končetinu stabilizujte. Oblast kolem zlomeniny obalte polštáři a oviňte obvazem. K fixaci můžete použít dřevěnou hůlku nebo pevný časopis nebo noviny a připevnit je dalším obvazem podél zraněné končetiny.

Otevřená zlomenina kosti

Nevkládejte dlahu do otevřené zlomeniny, kde kost prošla kůží.

V tomto případě pečlivě ránu zakryjte a v případě potřeby zastavte krvácení.

Udržujte psa v klidu a ujistěte se, že je veterinář na cestě.

Bodnutí hmyzem (např. bodnutí vosy)

Při toulkách zahradou nebo na louce se to může stát: Vosa se cítí psem ohrožena a bodne. I když jste nic neviděli – pokud Váš pes zakňučí nebo neklidně pobíhá, je Vám jasné, že se mu muselo stát něco nepříjemného.

Pečlivě psa prohlédněte, zda nenajdete bodnutí nebo štípnutí - obzvláště končetiny, čumák a tlapky. Po bodnutí vosou postižené místo otéká a zčervená. Nejlepší způsob, jak psovi pomoci, je chladiť postižené místo, například studeným, vlhkým hadříkem, chladicím prvkem z mrazáku, studenou vodou ze zahradní hadice nebo chladicím gelem z lékárny. Po zhruba deseti minutách se otok zpravidla zmenší a bolest ustoupí.

Kdy navštívit veterináře?

Zpravidla pokud je postižené místo červené, oteklé a bolestivé.

Nicméně, pokud si všimnete výrazné změny, jako puchýřky na těle psa, oteklá očních víčka a pysky, silné slinění, značný úbytek energie nebo namáhavé dýchání, měli byste okamžitě vyhledat veterináře. Je to opravdu naléhavé, neboť alergické reakce na vosí jed může mít život ohrožující následky.

Kousnutí klíštětem

Psi jsou oblíbenou obětí klíšťat a tak kousnutí klíštětem po procházce v přírodě není ničím neobvyklým.

Čím dříve je klíště objeveno a odstraněno, tím méně je takové kousnutí problematické.

Pokud se kousnutí klíštětem nezjistí včas nebo pokud pes klíště vyškrábe nebo vykouše, může dojít k závažným zánětům. Nebezpečné jsou v případě, že je klíště přenašečem život ohrožujících onemocnění, jako je například lymeská borelióza.

Preventivní opatření

Pokud žijete ve vysoce rizikových oblastech, je vhodné nechat psa očkovat proti lymfské borelióze a babesióze (psí malárii).

Poradte se se svým veterinářem a zvažte přínosy a vedlejší účinky vakcíny. Také speciální spreje nebo tinktury a antiparazitní obojky pomohou snížit riziko přisátí klíštěte.

Prohlížení psa

Po procházce v přírodě, zejména v lese nebo na louce, byste měli psa důkladně prohlédnout.

Pokud jste celý den na cestách, doporučujeme psa prohlédnout každou hodinu: Klíště se nepřisaje ihned, ale putuje po těle na vhodné místo. Na srsti ho snadno odhalíte a odstraníte hadříkem. Klíšťata, která se již přisála, naleznete často na hlavě, uších, krku, mezi prsty, na bříše nebo vnitřní straně stehen.

Odstranění klíštěte

Jakmile klíště objevíte, měli byste jej co nejdříve odstranit.

Klíšťata musí být vytažena z kůže celá. Klíště nejlépe odstraníte speciálními kleštičkami nebo pinzetou. Uchopte klíště pomocí vhodných nástrojů co nejbližší ke kůži - bez otáčení nebo mačkání klíštěte - a celé ho vytáhněte.

Rozeznání příznaků infekce

Pokud je místo přisátí klíštěte zarudlé, může to být známkou infekce, např. nebezpečnými patogeny Borrelia.

Může se objevit horečka, letargie, nechutenství nebo otoky lymfatických uzlin.

Příznaky se mohou objevit několik týdnů nebo měsíců po kousnutí klíštětem.

Okamžitě se obraťte na svého veterináře, pokud jste u psa zaznamenali některý z výše uvedených příznaků.

Úžeh / úpal

V autě zaparkovaném na žhnoucím slunci stoupá teplota na 60 až 70 stupňů - pro psa, který musí „jen chvíličku“ počkat v autě, než se páneček vrátí z obchodu, to může mít neblahé následky. Dokonce i několik minut v přehřátém autě může znamenat pro čtyřnohého mazlíčka smrt. Nikdy nenechávejte psa v autě samotného - a to ani v případě, že parkujete ve stínu nebo otevřete okno!

Rozdíl mezi úžehem a úpalem

Zatímco při úpalu se tělo psa přehřívá vlivem okolní teploty, úžeh je zapříčiněn přímým slunečním svitem na hlavu psa.

Přehřátí hlavy a krku může vést k narušení mozkové cirkulace (otok a retence tekutin) a krvácení do mozku s fatálními následky. V případě úžehu může být sice venkovní teplota docela příjemná, ale stačí přímý sluneční svit na hlavu psa – pes nemusí nutně pobývat venku. Výlet klimatizovaným autem, kde je pes na zadním sedadle vystaven po dlouhou dobu slunečnímu svitu, může způsobit život ohrožující úžeh.

Příznaky přehřátí

Psi se, na rozdíl od lidí, nepotí a mohou se ochlazovat pouze dýcháním.

Zvýšené funění, rychlé mělké dýchání nebo potácivá chůze jsou alarmující náznaky možného úpalu nebo úžehu. Pokud pozorujete zrychlený puls, poruchy rovnováhy nebo křeče, musíte jednat rychle. Nenechte se zmýlit tělesnou teplotou psa - při úžehu může být tělesná teplota v normě, zatímco mozek je již přehřátý.

První pomoc

Jak úžeh, tak úpal může vést k bolestivé smrti Vašeho čtyřnohého mazlíčka.

Již při prvním podezření byste měli vyhledat veterináře. Zajistěte, aby byl lékař co nejdříve informován, a okamžitě zahajte první pomoc:

- Ihned umístěte psa na chladné, stinné a dobře větrané místo (v případě potřeby použijte ventilátor)
- Nabídněte pitnou vodu
- Tlapky a srst vlhčete mokrými utěrkami a ty neustále **vyměňujte** (Důležité upozornění: Nikdy nezačínejte chlazení v blízkosti srdce a nepolívejte psa kbelíkem studené vody – můžete mu způsobit smrtelný šok)

Křečovitě záchvaty

Pokud se u psa objeví náhle křeče, může to být známka závažného onemocnění. Pokud má Váš pes křečovitě záchvaty, okamžitě vyhledejte veterináře, aby určil přesnou příčinu křečí. Bohužel během epileptického záchvatu můžete pro psa udělat velmi málo. Musíte počkat na spasmus - který obvykle trvá několik minut - a pak přiveďte svého psa k veterináři. Můžete se však snažit udržet psa v bezpečí, aby se nezranil o stůl, skříně nebo o ostré hrany.

Bud'te však velice opatrní: Psi mající křeče často reagují jinak než obvykle a mohou nečekaně kousnout.

Požítí nebo polknutí předmětu, otravy

Různá nebezpečí otravy:

léky, úklidové a čisticí prostředky, cigarety, jedovaté rostliny nebo pro psa jedovaté potraviny, jako je čokoláda, hroznové víno, rozinky, česnek a cibule. Snažte se všechny nebezpečné předměty a léky umístit z dosahu psa. Nenechávejte nikde ležet žádné pilulky ani ostré drobné předměty. Pokud i přes veškerá opatření pes pozře nějaký předmět nebo toxickou látku, musíte co nejdříve informovat veterináře nebo záchranáře.

Čím rychleji reagujete, tím lépe!

Příznaky otravy

Zvracení, průjem, nadměrné slinění, apatie, neklid, potíže s dýcháním nebo křeče.

První pomoc:

Na rozdíl od první pomoci v případě zlomenin nebo ran byste neměli nasazovat náhubek, pokud je podezření na otravu, protože při případném zvracení by mohlo dojít k udušení zvířete. Co nejrychleji dostaňte psa k veterinárnímu lékaři nebo zavolejte veterinární záchranku. Při otravě můžete psovi podat tablety aktivního uhlí. Aktivní uhlí, které by nemělo chybět v žádné lékarničce, pohlcuje jedovaté látky a brání, aby se šířili krevním řečištěm. Doporučujeme zanést vzorek jedovaté látky nebo zvratek veterináři.

Krvácení z čenichu

Dokonce i psi mohou krvácet z nosu – příčina bývá, stejně jako u lidí, neškodná. Avšak při častém nebo velmi silném a dlouhotrvajícím krvácení se může jednat o závažné onemocnění. V takovém případě byste měli určitě navštívit veterináře, aby určil přesnou příčinu krvácení, a v případě potřeby navrhl vhodnou léčbu.

První pomoc

Pokud je pes neklidný, uklidněte ho a vyhněte se jakékoli formě vzrušení. To by dále zvyšovalo krevní tlak u zvířete a v nejhorším případě zvýšilo krvácení. Umyjte čenich čistou vodou a jemně osušte hadříkem. Pokud je krvácení způsobeno vnějším zraněním, měli byste se pokusit zastavit krvácení. Je-li to možné, přidržujte na ráně hadřík nebo kompresi a čenich ochlazujte (např. studeným vlhkým hadříkem, kostkami ledu v ručníku nebo ochlazovacím blokem z mrazáku).

Torze žaludku

Riziková jsou velká plemena psů!

Prevence

**Pes by měl být minimálně dvě hodiny po krmení v klidu!
Rozdělit krmivo alespoň na dvě denní dávky! Krmit z
vyvýšeného místa. Zabránit skákání (pozor na boudy s
plochou střechou!!!) a prudkým pohybům psa po
nakrmení!**

Příznaky torze žaludku:

- **silně nadmuté břicho**
 - neklid (pes pobíhá sem a tam, střídá leh, stání a chůzi a neví „co se sebou“)
 - zakřivená záda
 - silné slinění
 - **pes se snaží zvracet, ale bez úspěchu**
 - apatie
 - kardiovaskulární selhání

První pomoc

Ihned dopravit psa na specializované pracoviště, kde mají potřebné vybavení a jsou schopni torzi operovat!

O přežití psa rozhoduje rychlost, kdy se mu potřebné operace dostane!

Jde o minuty!!!

Bez rychlé operace je torze žaludku psa na 100% smrtelná.

Respirační a srdeční zástava

Příčiny jsou různé.

K akutní respirační nedostatečnosti nebo dokonce zástavě dýchání mohou vést například alergická reakce na bodnutí hmyzem, otrava kouřem nebo nehody s poraněním lebky, hrudníku.

Příčinami srdeční zástavy může být úraz elektrickým proudem, torze žaludku nebo akutní hypoxie.

Zkontrolujte standardní hodnoty u zdravého psa:

Pokud Váš pes najednou vykazuje známky poruchy dýchání nebo poruchy oběhu, nejprve zkontrolujete dýchání a tepovou frekvenci.

Pulz: Normální pulz psa by měl být silný a zřetelný (na vnitřní straně stehna).

Normální **tepová frekvence psa je 80 až 120 tepů** za minutu. V závislosti na věku, plemeni, výšce nebo aktivitách může srdeční frekvence výrazně kolísat.

Dýchání: V závislosti na velikosti psa je běžné **10 až 40 dechů** za minutu. Pro posouzení pozorujte hrudní koš, žebra a břišní stěnu psa a sledujte atypické dechové zvuky nebo kašel.

Sliznice

Jasným znakem respiračních nebo oběhových potíží je změna barvy sliznice. Chcete-li posoudit, zda došlo ke změně, měli byste znát barvu sliznice Vašeho psa v normálním stavu. Je zpravidla bledě růžová, vlhká, hladká a lesklá na nepigmentovaných oblastech (dásně). Modravé / purpurové zabarvení naznačuje nedostatek kyslíku, oběhové problémy nebo srdeční onemocnění. V případě ztráty krve nebo v šokových stavech jsou sliznice bledě bílé. Při infekčních onemocněních, úžehu nebo jiných onemocněních se sliznice zbarví do červena až tmavě červena.

Příznaky akutních respiračních nebo oběhových poruch

- silné hrudní a břišní pohyby
- nezvyklé zvuky při dýchání
- namáhavé dýchání s otevřenou tlamou
- poruchy frekvence dýchání (silná odchylka od standardních hodnot)
- změna barvy sliznice
- bezvědomí (bez reakce na uších, očích nebo ocase, bez reflexu zornic nebo očních víček)
- chybějící puls

Pokyny pro první pomoc při poruchách nebo zástavě dýchání:

Položte psa na pravý bok a zakloňte hlavu mírně dozadu, aby čenich a záda tvořili jednu linii. Šetrně **vytáhněte jazyk a zkontrolujte tlamu a krk**, abyste zjistili, zda jsou dýchací cesty volné (v případě potřeby odstraňte zvratky). **Vytažení jazyka a krátký, silný tlak na hrudník většinou postačí pro vyvolání dýchacího reflexu.**

Pokud cítíte nebo vidíte slabé nebo žádné dýchání, okamžitě kontaktujte veterináře. Čím rychleji se pes dostane do péče lékaře, tím větší je jeho šance na přežití.

Neaktivuje-li se tento reflex a pes spontánně nedýchá, a to navzdory volným dýchacím cestám, je třeba zahájit **umělé dýchání: Vytáhněte jazyk, přidržujte čumák, a pokud je to možné, položte přes čenich utěrku. Potom do 5 až 10krát dýchněte do čenichu** (hrudník se musí zvednout) a počkejte, až se obnoví spontánní dýchání. Pokud tomu tak není, postup opakujte a zvyšte ventilaci přibližně **na 20 dechů za minutu**. V umělém dýchání pokračujte do doby, než se pes znovu nadechne, než převezme umělé dýchání veterinární lékař nebo pokud po 10 minutách nezačne spontánní dýchání.

První pomoc v případě zástavy srdce

Pokud Váš pes ani nedýchá ani mu nebije srdce, musí být resuscitován. Resuscitace se provádí stejně jako u lidí umělým dýcháním a masáží srdce.

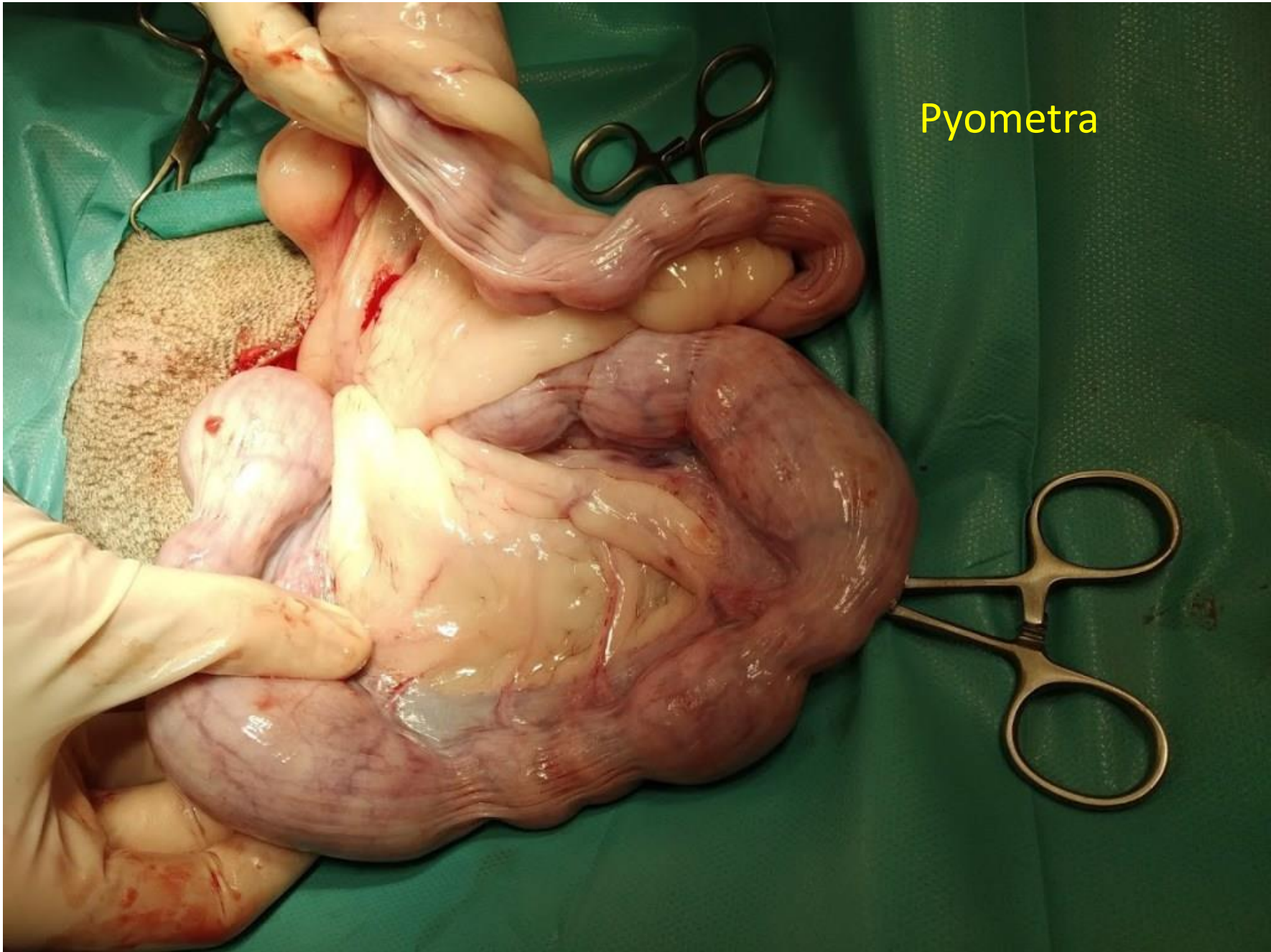
Umístěte psa do polohy na pravý bok, lehce vytáhněte levou přední nohu vpřed a 10 x stiskněte hrudník, hned za levým loktem, plochou dlaní (síla stlačení by měla odpovídat velikosti a vzrůstu zvířete). Poté dvakrát prodýchněte čenich a vyčkejte, zda se dýchání a činnost srdce obnoví. Pokud ne, pokračujte v resuscitaci – 15 x masáž srdce a 2 x umělé dýchání.

Resuscitaci ukončete, pokud nahmatáte puls nebo ožívování převezme veterinář.

Pokud po cca 15 minutách není stále přítomen veterinární lékař a resuscitace neaktivovala dýchání ani puls, nemůžete smrti psa zabránit.

Pyometra fen

- U nekastrovaných, objevuje se cca 1 – 3 měsíce po hárání
- Dvě možné formy – otevřená – všimneme si hnisavého výtoku z vulvy
 - uzavřená - velice nebezpečná!! Nemusíme si povšimnout příznaků a hrozí ruptura dělohy a sepsy
- Příznaky – fena více pije, může mít teplotu, je smutná (nehraje si, méně se pohybuje, je bez nálady až apatická)
- Výtok z vulvy (hnisavý)- v případě uzavřené feny výtok chybí – nebezpečné!!! Můžeme pozorovat výrazné zvětšení břicha)podobně jako by byla fena gravidní) - Hrozí prasknutí dělohy a úhyn feny!
- **Pyometra je akutní a život ohrožující onemocnění feny. Vyžaduje vždy časnou návštěvu veterináře!**



Pyometra

Nejznámější infekční nemoci psů,

proti kterým se u nás psi běžně vakcinují

Choroby proti kterým se běžně očkuje:

**psinka (D),
infekční hepatitida (H),
parvoviróza (P)
leptospiróza (L)
parainfluenza (Pi)
coronaviróza (Co)
vzteklina (R).**

Dospělé psy se doporučuje nechat každý rok proti těmto nemocem znovu přeočkovat. (U starších psů není nutná vakcinace proti parvoviróze).

Dále jsou na trhu například ještě monovalentní vakcíny **proti borelióze, psincovému kašli a tetanu.**

Vakcinační schéma:

1. návštěva
veterináře

věk

prodleva mezi očkováním

2. návštěva
veterinář

věk

prodleva mezi očkováním

3. návštěva
veterináře

věk

6 – 8
týdnů
„puppy vakcína“
psinka
+
parvoviróza

3 týdny

9 – 11
týdnů
znovu
psinka
+
parvoviróza
+
kombinace dalších nemocí
mimo vztekliny!

3 týdny

3 měsíce
znovu
psinka
+
parvoviróza
+
kombinace
dalších nemocí
+
Rabies



Ze zákona č. 166 / 1999 Sb. O veterinární péči je majitel povinen

podle paragrafu 4 (Povinnosti chovatelů), písmene f) zajistit, aby psi a některá další zvířata držaná v zajetí, zejména vlk, liška, jezevec, kuna, ve stáří do 6 měsíců věku a poté **vždy jednou za rok očkování proti vzteklině**, uchovávat doklad o tomto očkování po dobu nejméně jednoho roku a na požádání jej předložit orgánům vykonávajícím státní veterinární dozor.

Tento zákon byl novelizován 20.6.2008 :

Na základě ustanovení novely veterinárního zákona je nyní možné při povinné vakcinaci psů, koček a fretek proti vzteklině brát ohled na trvání imunity, kterou zaručuje výrobce použité vakcíny. Jde o to, že dosud bylo povinné bez ohledu na použitou vakcínu každoročně psy, kočky a fretky přeočkovávat. Vzhledem tomu, že na trhu jsou vakcíny od různých výrobců, kteří zaručují imunitu delší než jeden rok, bere tuto skutečnost na vědomí i současná schválená novela veterinárního zákona. Ze současných 19 vakcín, které jsou na trhu zaručuje dvanáctiměsíční imunitu celkem 16, z toho dvě i dvouletou, dále jedna šestiměsíční a dvě tříletou imunitu. V případě potvrzení vakcinace proti vzteklině uvedeného v pase je třeba dbát na uvedení imunity a dodržení uvedeného data, aby cestující do ciziny neměli v zahraničí problémy. Všem krajským veterinárním správám a Komoře veterinárních lékařů nyní Státní veterinární správa ČR zasílá seznam schválených vakcín s uvedením doby imunity.

Před každým očkováním je třeba štěňata i dospělé psy důkladně odčervit.

Odčervení se provádí zhruba 14 dní před plánovanou vakcinací. Veterinární lékař by měl před očkováním vyšetřit aktuální zdravotní stav.

Očkují se jen zdraví jedinci. Nemocné psy, zesláblé, anebo psy po úraze, vakcinovat nelze.

Novela zákona č. 166 / 1999 Sb. O veterinární péči

= povinnost čipování psů

1. ledna 2020 vstoupí v platnost ustanovení Zákona o veterinární péči, které dávají nová pravidla pro vakcinaci proti vzteklině. Ta se týkají všech psů bez ohledu na plemeno, praktické využití, složené zkoušky a to, zda mají či nemají průkaz původu. Majitelé psů vědí nebo přesněji řečeno by měli vědět, že jsou ze zákona povinni zajistit, aby byli **"psi, jakož i lišky a jezevci držení v zajetí, ve stáří od 3 do 6 měsíců platně očkováni proti vzteklině a poté během doby účinnosti předchozí použité očkovací látky přeočkováni, uchovávat doklad o očkování po dobu platnosti očkování a na požádání jej předložit úřednímu veterinárnímu lékaři"**. Nový požadavek zákona říká že:

"Očkování psa proti vzteklině je platné, pouze pokud pes splňuje podmínky na označení zvířat v zájmovém chovu stanovené v čl. 17 odst. 1 předpisu Evropské unie o veterinárních podmínkách pro neobchodní přesuny zvířat v zájmovém chovu 65), s výjimkou psa, který byl označen čitelným tetováním provedeným před 3. červencem 2011. Chovatel, který chová psa, je povinen zajistit, aby identifikační číslo psa bylo zaznamenáno v dokladu o očkování psa.

Identifikačním číslem psa se rozumí alfanumerický kód zobrazený transpondérem, který umožňuje zjistit totožnost konkrétního psa". Pokud si někdo bude chtít přesné znění požadavku ověřit, musí si otevřít znění Zákona o veterinární péči platné od 1.1.2020. V současně platném znění ustanovení nenajdete.

Možná je pro někoho řeč zákona příliš složitá. **Srozumitelně řečeno, pokud nedojde ke změně, s platností od 1.1.2020 nebude očkování proti vzteklině psa, který není identifikačně označen čipem za platné. Výjimku tvoří psi označení před 3.7.2011 čitelným tetováním.**

TRIAS zdravý pes

Zdravé zvíře TRIAS**velký pes****malý pes**

Teplota (rektální/°C)	37,5-39,0	38,0 - 39,0
Pulz (počet/min)	60 - 160	120 - 180
Dech (počet/min)	10 - 30	20 - 40